

Estrategia de Alimentación Saludable y Sostenible Barcelona 2030

**Resumen
ejecutivo**
Noviembre del 2022

 Pla Estratègic
Metropolità
de Barcelona



 Ajuntament
de Barcelona



CRÉDITOS FOTOGRÁFICOS:

Todas las fotografías son del Banco de Imágenes del Ayuntamiento de Barcelona a excepción de las que aparecen en las páginas 14, 16, 24 y 50 (autoría: Jordi Salinas).

* Este documento contiene fotografías con licencia Creative Commons 4.0.

Fotografías DO Marketing y Comunicación de Barcelona Activa, SAU SPM.



Este documento quiere...

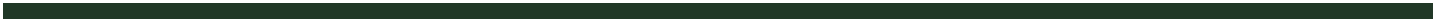
... dirigirse a personas que estén vinculadas, directamente, con el sistema alimentario (chefs, escuelas, institutos, universidades, hospitales, agentes distribuidores y comerciantes, personas consumidoras, profesionales de la pesca, la restauración, la elaboración y la producción agroalimentaria, representantes políticos y técnicos, de las administraciones públicas, organizaciones, etcétera) y que apuesten por la transformación del sistema alimentario de la ciudad de Barcelona y de su metrópolis.

... guiar a las organizaciones y a la ciudadanía interesada en el seguimiento de las propuestas que aparecen en esta estrategia, y promover nuevos proyectos o nuevas acciones que impulsen la transformación del sistema alimentario en la ciudad.

Esta estrategia se ha concebido de forma holística. Se ha tratado de no repetir las actuaciones en objetivos diferentes, aunque muchas de estas actuaciones son relevantes para más de un objetivo y cada uno, en realidad, se interrelaciona con los otros.



Impulsada por el Comisionado de Economía Social, Desarrollo Local y Política Alimentaria del Ayuntamiento de Barcelona, en colaboración con el Plan estratégico metropolitano de Barcelona, noviembre del 2022.



ÍNDICE

1	Prólogo de la alcaldesa	6
2	¿Por qué una estrategia de alimentación saludable y sostenible?	8
3	Retos del sistema alimentario de Barcelona	10
4	Antecedentes	12
5	Una estrategia de ciudad construida por los agentes de la ciudad y del territorio	14
6	El proceso participativo	15
7	¿Quién ha contribuido a la elaboración de esta estrategia?	16
8	Visión compartida	18
9	Objetivos estratégicos	20
10	Marco de implantación	80
11	Propósitos de ciudad 2030 por una alimentación sostenible y saludable en Barcelona	82

1 PRÓLOGO DE LA ALCALDESA

La alimentación es esencial para la salud y el bienestar de las personas, además de ser parte fundamental de nuestras vidas. Somos una ciudad que celebra los vínculos, las comunidades y la diversidad en torno a una mesa con comida. Nuestra cocina, la red de mercados municipales, los comercios de barrio, los comedores de las escuelas, las ferias y fiestas, e incluso los productores y productoras agroalimentarios que nos alimentan, son instantáneas cotidianas de nuestra ciudad.

Actualmente, el sistema alimentario industrial y globalizado genera muchos problemas tanto locales como globales. En un contexto en que la emergencia climática es más tangible que nunca, el sistema alimentario es responsable de hasta un tercio de las emisiones con efecto invernadero y, al mismo tiempo, es la causa de la degradación de los suelos y de la pérdida de biodiversidad. Además, nos encontramos con un bajo relieve generacional de productores y productoras agroalimentarios que a duras penas puede vivir dignamente; la alimentación inadecuada comporta efectos negativos para la salud de las personas y del planeta y, desgraciadamente, parte de la población no tiene recursos para poder comer suficiente o de manera adecuada.

Ante todos estos retos, las ciudades tienen un papel muy importante. Vive allí la mitad de la población mundial, que consume más del 70 % de los alimentos producidos globalmente. Son los principales centros de consumo y comercialización, y también son agentes clave en la generación de discursos y cambio cultural. Por eso, cada vez más ciudades se implican impulsando medidas que favorecen el acceso a dietas justas, sostenibles y saludables para todo el mundo.

No podemos esperar más. Cada vez son más numerosas las movilizaciones, especialmente de las personas más jóvenes,

que nos recuerdan que no hay futuro ni bienestar sin planeta, reclamando la implementación urgente de políticas y estrategias valientes para contrarrestar el grave deterioro ecológico, sin dejar a las personas más vulnerables por el camino.

En los últimos años, a pesar de las limitaciones competenciales, Barcelona ha dado cada vez más peso a la cuestión alimentaria. La celebración de la Capital de la Alimentación Sostenible en Barcelona durante el 2021 fue una apuesta por impulsar la alimentación sostenible en la ciudad y la situó en el centro de la agenda política.

La Estrategia de alimentación saludable y sostenible Barcelona 2030, la primera en este ámbito en nuestra ciudad, no es tan solo el legado más importante de esta capitalidad. Es también un instrumento coproducido con los agentes más destacados del sistema alimentario de Barcelona, que apuestan por su transformación para mejorar la salud de las personas, de las economías y del planeta. No es solo la estrategia del Ayuntamiento de Barcelona, sino de toda la ciudad, y es entre todos y todas entre quienes ya la estamos haciendo realidad. Para que la alimentación sea un elemento indispensable para afrontar los retos que tenemos delante.

Quiero dar las gracias a todas las personas que hacéis posible que cada día tengamos un plato saludable y sostenible en la mesa, a todo el mundo que ha participado en la elaboración de esta estrategia y a toda la gente que se implicará en su ejecución. También quiero hacer una mención especial al equipo de alimentación sostenible municipal liderado por el comisionado Álvaro Porro González, por su esfuerzo y sus ideas para impulsar esta temática en Barcelona, elaborar esta estrategia y contribuir al hecho de que nuestra ciudad pueda comer de manera justa, sana y sostenible.



Ada Colau Ballano
La Alcaldesa de Barcelona

2 ¿POR QUÉ UNA ESTRATEGIA DE ALIMENTACIÓN SALUDABLE Y SOSTENIBLE?

El sistema alimentario agroindustrial, intensivo y globalizado, ha permitido una era limitada de abundancia alimentaria que a menudo ha olvidado la salud de las personas, las economías locales y el planeta, y ahora genera retos existenciales de futuro a los que tenemos que dar respuesta de forma urgente. Pero para abordar los retos del sistema alimentario dominante no es suficiente con abordajes sectoriales, sino que necesitamos un abordaje sistémico a través de políticas y estrategias alimentarias transversales que nos permitan ver y dar soluciones al conjunto de problemáticas implicadas.

Numerosas ciudades y territorios del mundo, incluida la ciudad de Barcelona y su metrópolis, desean repensar, transformar y reapropiarse de su alimentación. Eso supone revertir las tendencias globalizadoras de la alimentación impulsadas, en gran medida, por tratados comerciales internacionales que conciben la alimentación como una mera mercancía, y apostar por unas cadenas más cortas, justas y equilibradas, por la proximidad, por el comercio, la restauración y la producción agroalimentaria de nuestro territorio, y también por la sostenibilidad ecológica del sector primario y de todo el sistema alimentario.

Esta estrategia es una brújula para transformar el sistema alimentario de la ciudad de Barcelona. Es el resultado de un proceso participativo en el que agentes destacados del sistema alimentario de nuestra ciudad y su metrópolis han imaginado, debatido y concebido cómo debe ser su sistema alimentario en el año 2030 y cómo debe actuarse para facilitar la transformación.



Por una parte, la estrategia sirve para aglutinar las decenas de proyectos que ya existen y trabajan en esta dirección, y, por la otra, permite una cierta proyección temporal para los próximos años y define una visión compartida, prioriza objetivos y crea un compromiso de acción entre todos los agentes para que puedan generar o hacer crecer más proyectos y actuaciones. Establecer este marco común de acción permite impulsar un espacio de gobernanza, coordinación, debate y trabajo conjunto, y también tejer nuevas alianzas y sumar agentes que avancen desde todos los ámbitos de la ciudad en la transformación del sistema alimentario.

Esta estrategia es un legado del proyecto de Barcelona como Capital Mundial de la Alimentación Sostenible 2021, que consiguió dar más centralidad a la necesidad de transformar el sistema alimentario y durante la que se organizó el Foro Global de Ciudades del Pacto de Política Alimentaria Urbana de Milán, se reorientaron centenares de actividades culturales durante todo el año para tratar la cuestión de la alimentación sostenible y se desplegaron más de ochenta acciones y proyectos a corto y medio plazo.

La alimentación sostenible consiste en alimentar a toda la población de manera que beneficie a las personas, al planeta y a los territorios. Para lograrlo, hay que producir, transformar, vender, comprar y consumir alimentos creando prosperidad, promoviendo la justicia social, cuidando, conservando y regenerando nuestros recursos y ecosistemas, y salvaguardando la capacidad de las generaciones futuras de alimentarse también de forma sostenible.

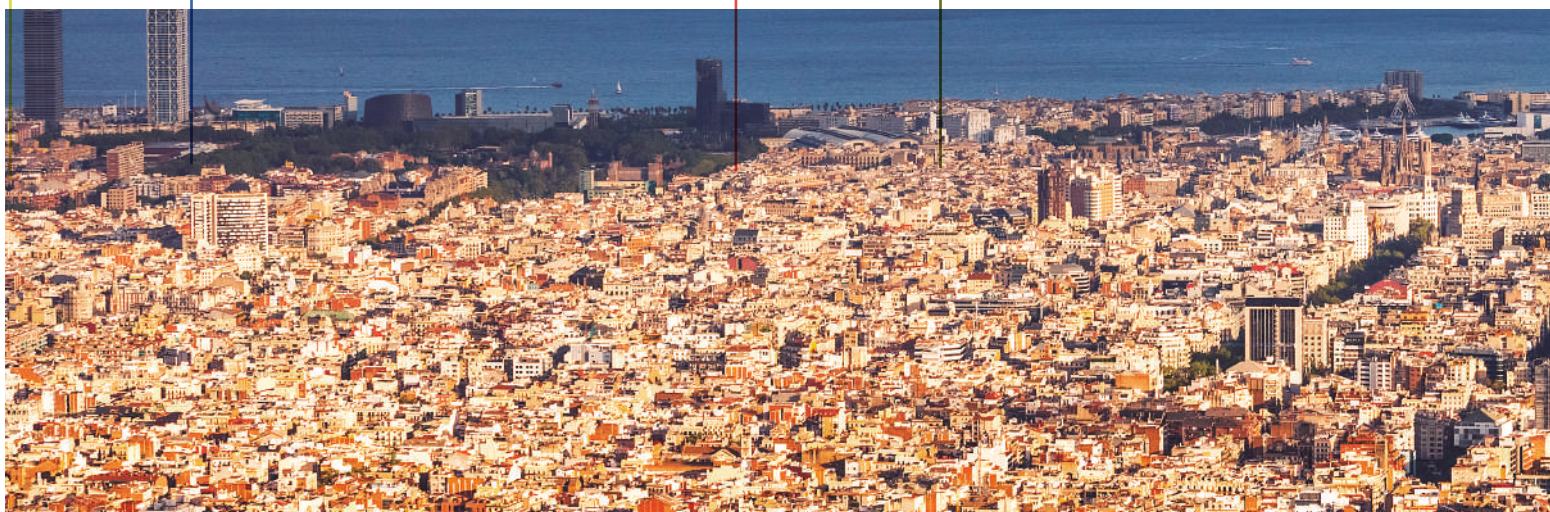
3 RETOS DEL SISTEMA ALIMENTARIO DE BARCELONA

Necesidad de impulso de la alimentación saludable: el consumo de alimentos procesados y ricos en grasas saturadas, azúcar y sal se ha incrementado, y se sigue constatando un consumo excesivo de carne, bebidas azucaradas y comida rápida en grupos significativos de población.

Impactos ambientales negativos y pérdidas y desperdicio alimentarios excesivos: exceso en las emisiones con efecto invernadero del sistema alimentario, y niveles excesivos de pérdidas y desperdicio, así como de generación de residuos y de utilización de plásticos de un solo uso.

Acceso desigual a la alimentación saludable y sostenible: hay población que no puede acceder a alimentos suficientes en calidad y cantidad para desarrollar normalmente su vida. También hay diferencias en las dietas que generan desigualdades importantes en salud entre los barrios y que tienen que ver con las desigualdades entre rentas y entre contextos sociales.

Falta de información clara, rigurosa y consensuada que facilite la toma de conciencia por parte de la ciudadanía: falta de herramientas consensuadas entre los agentes para distinguir la desinformación de la información contrastada, y falta de protagonismo de la alimentación sostenible en el ámbito educativo.



Poca resiliencia regional ante crisis que impactan en las cadenas de distribución globales de alimentos:

en el contexto actual de emergencia climática, de crisis sanitaria y de guerra en Ucrania, de donde pueden surgir situaciones de disrupción global en la distribución de alimentos, también es necesario construir un sistema alimentario con un tejido productivo vivo en el territorio que pueda ayudar a sobreponerse a posibles impactos y a reducir las vulnerabilidades alimentarias de una manera que garantice en todo momento el suministro suficiente de alimentos para todas las personas.

Bajo consumo de alimentos de proximidad y ecológicos, y necesidad de incrementar la producción ecológica catalana:

el origen de la mayor parte del consumo alimentario hortofrutícola y de pescado en Cataluña proviene del Estado español. En torno a una quinta parte de la superficie agrícola catalana se hace en producción ecológica, aunque la mayor parte de esta superficie son pastos.

Dificultades de coordinación entre los agentes:

consecuencia de una falta de espacios y dinámicas de colaboración regulares, de la diversidad de intereses y de las diferencias competenciales entre las administraciones públicas. Hay que incorporar las interdependencias y el desarrollo de iniciativas agroalimentarias con visión integral.

Desigualdades de género: la inseguridad alimentaria afecta mayoritariamente a las mujeres. Las desigualdades entre hombres y mujeres se reflejan tanto en los trabajos productivos del sistema agroalimentario (cotizaciones, registro en el censo agrario, brecha salarial, reconocimiento y visibilidad, etcétera) como en los trabajos reproductivos vinculados a la alimentación. Los cánones culturales de belleza dominantes ejercen más presión normativa sobre los cuerpos de las mujeres.

Concentración de poder dentro del sistema alimentario:

concentración creciente de la cuota de mercado en el sector de la gran distribución y la comercialización alimentaria en España y Cataluña, a pesar del peso significativo que aún tiene el pequeño comercio de proximidad en la ciudad, muy singular en comparación con otras ciudades. También se identifican dinámicas de concentración y de desigualdades a lo largo de la cadena alimentaria.

Capacidad productiva decreciente e insuficiente:

inexistencia de suelo agrario en la ciudad, pérdida de suelo agrario en el área metropolitana, y descenso y dificultades de relieve generacional en el sector primario.



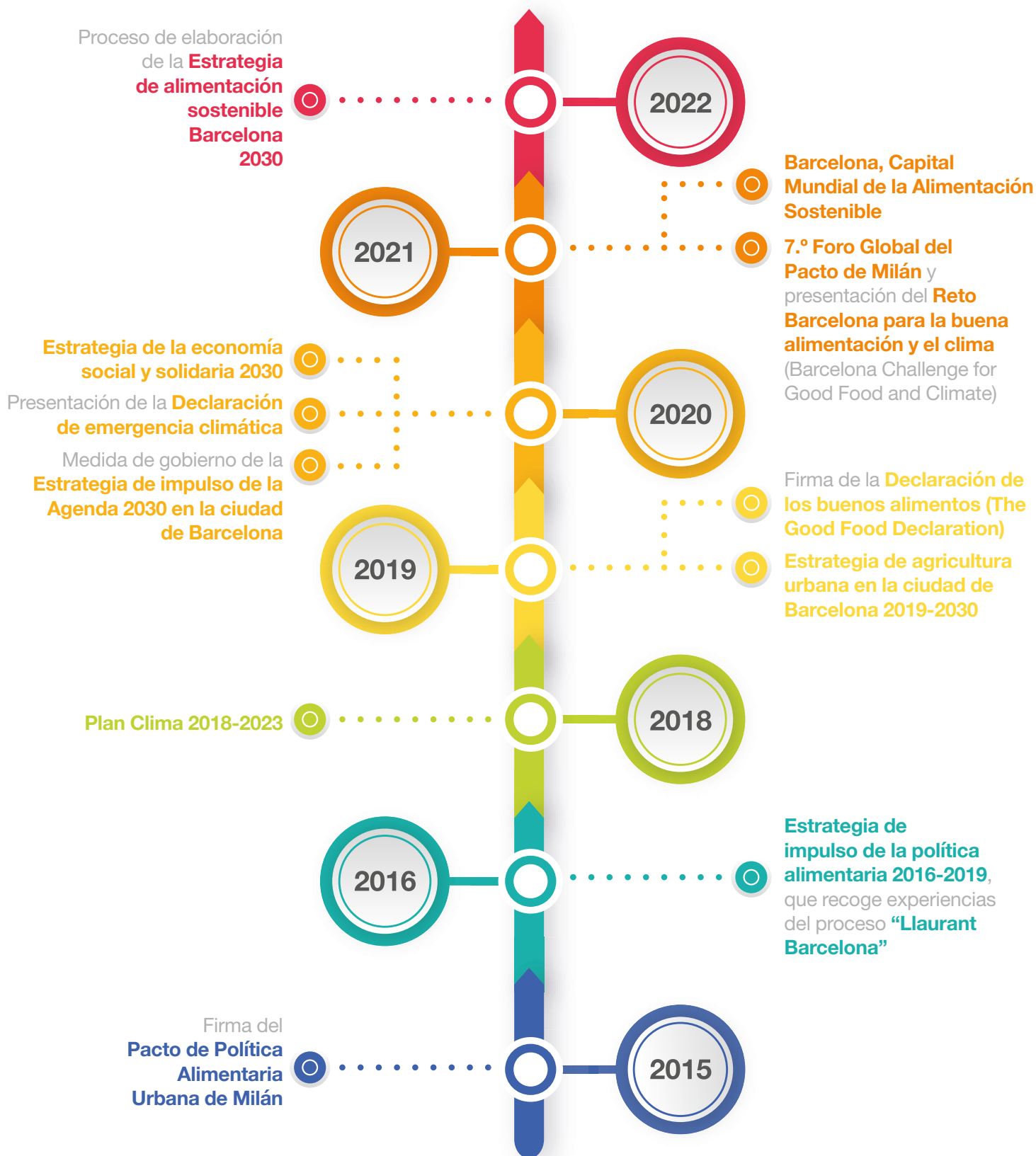
Sintetizados, en gran medida, a partir del documento de R. Binimelis y A. Roca (2021), "Com s'alimenta Barcelona? Diagnosi del sistema alimentari de Barcelona", disponible en www.alimentaciosostenible.barcelona/es.

4 ANTECEDENTES

En los últimos años y, de forma más explícita, durante el mandato 2020-2023, el Ayuntamiento de Barcelona ha decidido hacer una apuesta por incluir la transición alimentaria hacia un sistema alimentario más justo, saludable y sostenible como un aspecto relevante de su acción de gobierno, a pesar de la falta de tradición municipal y la limitación competencial de los ayuntamientos urbanos en este ámbito. Esta centralidad queda reflejada de múltiples formas: con los compromisos internacionales adquiridos, con la generación de herramientas estratégicas de coordinación intramunicipales y supramunicipales, con la creación de una sección específica y una asignación de presupuesto para las políticas de este ámbito, con la publicación de documentos e informes que, directa o indirectamente, argumentan la transformación sistémica necesaria, y con la organización de acontecimientos en torno a la alimentación sostenible y la puesta en marcha de proyectos a medio plazo, especialmente en el marco de la Capitalidad Mundial de la Alimentación Sostenible de Barcelona.

El detalle de todos los proyectos y las iniciativas que se enmarcan en el proyecto de Capital Mundial de la Alimentación Sostenible se refleja en el documento **“Las políticas alimentarias del Ayuntamiento de Barcelona. 2021”**, que puede consultarse en el web.





5 UNA ESTRATEGIA DE CIUDAD CONSTRUIDA POR LOS AGENTES DE LA CIUDAD Y DEL TERRITORIO

La Estrategia de alimentación saludable y sostenible Barcelona 2030 (EASSB2030) es la hoja de ruta compartida que debe seguirse en los ocho próximos años sobre las políticas alimentarias de la ciudad.

La transformación de nuestra alimentación no solo quiere fomentar cambios individuales en la dieta sino también propiciar las condiciones oportunas que permitan transformar este sistema complejo en los sectores, actividades y niveles de actuación correspondientes, sin abandonar a nadie por el camino. Por eso es importante identificar, entender y aprovechar las oportunidades y las interconexiones existentes para avanzar y hacer accesible la alimentación sostenible en Barcelona, así como reconocer las singularidades y las interdependencias entre territorios.

Por ello, todo el mundo tiene un papel relevante en la transformación del sistema alimentario, y, por ello, la EASSB2030 quiere ser una estrategia transformadora de ciudad, es decir, una estrategia que pueda orientar y visibilizar las actuaciones de todos los agentes del sistema alimentario que quieren contribuir a transformarlo, y ofrecer un espacio para tejer complicidades y facilitar la articulación y la cooperación entre agentes y proyectos.

La EASSB2030 fija grandes objetivos, líneas de trabajo y actuaciones consensuadas con los agentes más representativos del sistema alimentario de Barcelona (las administraciones públicas, el sector privado, el mundo académico y de la investigación, la ciudadanía y sus organizaciones, y los medios de comunicación), así como de los diversos sectores (salud, medio ambiente, justicia social, cultura, economía) y fases de la cadena alimentaria (del campo al plato).

6

EL PROCESO PARTICIPATIVO



Elaboración de la Estrategia de alimentación saludable y sostenible Barcelona 2030

7

¿QUIÉN HA CONTRIBUIDO A LA ELABORACIÓN DE ESTA ESTRATEGIA?

Un total de 1.053 personas han participado en el proceso de elaboración de la EASSB2030, en el periodo comprendido entre noviembre del 2021 y julio del 2022.

Se han organizado 23 sesiones de trabajo, en las que han participado 198 personas y 112 organizaciones vinculadas al sistema alimentario.

La consulta ciudadana en línea recogió 834 aportaciones.

Además, 25 personas del ámbito de la producción agroalimentaria y 16 personas del ámbito de la academia y la investigación han participado en las sesiones de trabajo durante la elaboración de la estrategia.

El 76,9 % de las personas que han contribuido a esta estrategia son mujeres.

Se ha hecho una sesión interadministrativa con la participación de la Generalitat, el Área Metropolitana de Barcelona y las cuatro diputaciones provinciales de Cataluña.

1.053

personas han participado en el proceso de elaboración de la EASSB2030

23

sesiones de trabajo. Han participado 198 personas y 112 organizaciones vinculadas al sistema alimentario

834

aportaciones en línea

25 y 16

personas del ámbito de la producción agroalimentaria y del de la academia y la investigación han participado

76,9 %

de las personas que han contribuido son mujeres

Asociación Bienestar y Desarrollo (ABD)
Asociación de fabricantes y distribuidores AECOC
Asociación Gremial de Empresarios Mayoristas de Frutas y Hortalizas de Barcelona y Provincia (AGEM)
Agencia de Salud Pública de Barcelona (ASPB)
Agencia de Salud Pública de Cataluña (ASPC)
Agròpolis
Ayuntamiento de Barcelona
 Concejalía de Comercio, Mercados, Consumo, Régimen Interior y Hacienda
 Concejalía de Educación
 Concejalía de Emergencia Climática y Transición Ecológica
 Concejalía de Salud, Envejecimiento y Cuidados
 Comisionado de Economía Social, Desarrollo Local y Política Alimentaria
 Área de Derechos Sociales, Justicia Global, Feminismos y LGTBI
 Área de Cultura, Educación, Ciencia y Comunidad
 Barcelona Activa
 Escuelas + Sostenibles
 Instituto Municipal de Mercados de Barcelona
 Instituto Municipal de Servicios Sociales
 Dirección de Servicios de Comercio, Restauración y Consumo
 Dirección de Servicios de Economía Social y Solidaria y Alimentación Sostenible
 Área de Ecología, Urbanismo, Infraestructuras y Movilidad
 Gerencia de Medio Ambiente y Servicios Urbanos
Área Metropolitana de Barcelona (AMB)
AnimaNaturalis
Ana Moragues (Universidad de Barcelona)
Asociación de Iniciativas Rurales de Cataluña (ARCA)
Arran de Terra Cooperativa
Asociación Agraria de Jóvenes Agricultores (ASAJA)
Asociaciones Federadas de Familias de Alumnos y Alumnas de Cataluña (aFFaC, antes FAPAC)
ASOBIO
ATTA Permacultura
BioCultura
Biomarket
Caprabo
Cáritas
Carlos González (Instituto Catalán de Oncología)
Carme Gasull (periodista)
Consejo Catalán de la Producción Agraria Ecológica (CCPAE)
Centro de Análisis y Programas Sanitarios (CAPS)
Centro de Investigación en Economía y Desarrollo Agroalimentario (CREDA)
Cèrcols, SCCL
CETT: Barcelona School of Tourism, Hospitality and Gastronomy
Claudia Rocío Magaña (Universidad de Barcelona)
Clúster Foodservice de Catalunya
Colegio de Dietistas-Nutricionistas de Cataluña (CoDiNuCat)
Collserola Pagesa
Consortio de Educación de Barcelona - Área de Innovación, Programas y Formación
Cooperativa Molsa
Cooperativas de consumo agroecológico de plataforma
DESOS Opció Solidària
Diario *Bioeco Actual*
Diputación de Barcelona
Dovella Serveis Escolars
Ecologistas en Acció
Elena Carrillo (Universidad Ramon Llull)
Enric Tello (Universidad de Barcelona)
Esquerra Republicana de Catalunya
Expogestió
Federación de Cooperativas Agrarias de Cataluña (FCAC)
Federación de Mercados Municipales de Barcelona (FEMM)
Formació i Treball
Fridays for Future
Fundación Alicia
Fundación Áurea
Fundación Banc dels Aliments
Fundación de Gestión Sanitaria del Hospital de Santa Creu i Sant Pau
Fundación Espigoladors
Fundación Gasol
Fundación Roure
Fundesplai
Gastronomic Forum
Generalitat de Catalunya
 Instituto Catalán de la Salud (ICS)
 Prodeca
 Agencia Catalana de Seguridad Alimentaria
GRAIN
Gremio Provincial de Detallistas de Frutas y Hortalizas de Barcelona
Gremio de Carniceros de Barcelona
Grupo Bonpreu
Grupo Lluerna
Health Warriors
Herbolario Navarro
Hortec
Instituto de Estudios Regionales y Metropolitanos de Barcelona (IERMB)
Joan Rieradevall (Universidad Autónoma de Barcelona)
Juanjo Cáceres (Universidad de Barcelona)
Justícia Alimentària
LaCoordi
Leitat
Lif3 Economia per la vida
L'Ortiga Cooperativa
Mar Calvet Nogués (Universidad de Vic)
Marta Llobet (Universidad de Barcelona)
Comedor solidario Gregal
Mercabarna
Montse Tafalla (Universidad de Barcelona)
Nutrición Sin Fronteras
Oxfam Intermón
Pàlcam Educació
Parque agrario del Baix Llobregat
Parque natural de Collserola
Plan estratégico metropolitano de Barcelona (PEMB)
PIMEC Agroalimentària
PIMEC Comerç
Pont Alimentari
Restaurante Xavier Pellicer
Revistas *Cuina* y *Arrels*
Rezero
Ruralitzem
Slow Food Barcelona
Sociedad Catalana de Pediatría
Susana Toboso (Universidad Autónoma de Barcelona)
Torribera Mediterranean Center
Unió de Pagesos
Vegetalia
Veritas
Veus de Sobirania Alimentària a Ciutat
Vida Sana
Red Agroecológica de Comedores Escolares de Cataluña (XAMEC)
Red por la Justicia Climática

8 VISION COMPARTIDA

Queremos transformar el sistema alimentario de Barcelona para facilitar que sea lo más sostenible posible en el año 2030





Aspiramos a tener un sistema alimentario con modelos de producción y consumo más sostenibles. Un sistema alimentario transparente, participativo, resiliente, seguro, con relaciones justas y equitativas, inspirado en la agroecología, que haga frente a la emergencia climática y la crisis de extinción, y que prevenga las pérdidas y el desperdicio alimentarios.

Queremos que todo el mundo tenga acceso a alimentos saludables, ecológicos, de temporada, de proximidad, de pesca sostenible, que garanticen el bienestar animal y que se distribuyan prioritariamente en cadenas más cortas, justas y equilibradas. Deseamos que los alimentos sean apetitosos, que celebren la vida y la diversidad de culturas y cuerpos, y que nos conecten con las otras personas. También nos gustaría que el sistema alimentario pueda incluir a unas personas consumidoras conscientes y empoderadas.



9

OBJETIVOS ESTRATÉGICOS



9
objetivos

54
líneas de
trabajo

265
acciones



OBJETIVO 1

Incrementar la producción, la venta y el consumo de alimentos de temporada, de proximidad, ecológicos, de pesca sostenible y con bienestar animal, así como la distribución en cadenas más cortas, justas y equilibradas



OBJETIVO 2

Proteger, recuperar y promover espacios de agricultura urbana y periurbana



OBJETIVO 3

Promover la alimentación saludable y sostenible para todas las personas



OBJETIVO 4

Aumentar la resiliencia del sistema alimentario y garantizar el derecho a una alimentación saludable y sostenible



OBJETIVO 5

Prevenir las pérdidas y el desperdicio alimentarios



OBJETIVO 6

Combatir la emergencia climática y la crisis de extinción



OBJETIVO 7

Promover un cambio cultural y educativo hacia la alimentación sostenible



OBJETIVO 8

Fomentar relaciones justas dentro de la cadena alimentaria



OBJETIVO 9

Coordinar y movilizar a los agentes del sistema alimentario para emprender acciones concretas y evaluables, vinculadas a estrategias existentes

Las posibles actuaciones que aparecen a continuación pueden ser impulsadas por una gran variedad de agentes de la ciudad y permiten implantar las líneas de trabajo para lograr los objetivos mencionados.



OBJETIVO 1

Incrementar la producción, la venta y el consumo de alimentos de temporada, de proximidad, ecológicos, de pesca sostenible y con bienestar animal, así como la distribución en cadenas más cortas, justas y equilibradas

¿Por qué es importante?

- La mayor parte del consumo alimentario hortofrutícola y de pescado en Barcelona proviene de fuera de Cataluña.
- Solo un 22,1 % de la superficie agrícola catalana se destina a la producción ecológica y, de esta, solo el 7,3 % son cultivos de secano y regadío (el 14,8 % restante son pastos).
- Hay un consumo limitado de alimentos de proximidad y ecológicos, aunque el 73,5 % de la ciudadanía de Barcelona tiene en cuenta la proximidad en el origen de los productos y el 58,3 % tiene en cuenta si el producto es ecológico.
- Se identifica la necesidad de promover un modelo de producción, distribución y consumo que fortalezca la economía y la producción agroalimentaria locales, sea más ecológico, promueva el equilibrio territorial y la soberanía alimentaria, regenere la cultura alimentaria y la gastronomía local, y fomente la generación de vínculos con la ciudadanía.



Líneas de trabajo y actuaciones

1

Fortalecer la oferta de alimentación de temporada, de proximidad, ecológica, de pesca sostenible y con bienestar animal, distribuida en cadenas más cortas, justas y equilibradas, y conectarla con la demanda

- Contribuir a la consolidación del proyecto Terra Pagesa.
- Garantizar la consolidación del proyecto Biomarket y, en general, la venta de producto ecológico o de proximidad en Mercabarna.
- Impulsar el programa Comercio verde en los mercados municipales y en tiendas de calle del comercio de proximidad para incrementar la oferta de alimentación de temporada, de proximidad, ecológica, de pesca sostenible y con bienestar animal de cadenas más cortas.
- Impulsar y promover en Mercabarna la venta de producto local por parte de mayoristas, así como la venta y la presencia de pequeños y medianos productores locales y cooperativas agrarias.
- Impulsar la presencia de más puestos de mercado municipal con oferta de alimentación ecológica facilitando nuevas instalaciones y promoviendo comercialmente la presencia de este producto en los puestos existentes.
- Crear un espacio donde conectar la gran distribución y las pequeñas productoras para generar sinergias y valor compartido.
- Crear una mesa de trabajo con la gran distribución en Barcelona para avanzar en la alimentación saludable y sostenible.
- Impulsar espacios de producción, elaboración y comercialización compartidos.
- Promover la oferta de productos de temporada, de proximidad y ecológicos en máquinas de venta automática y espacios de compra de conveniencia.
- Promover la presencia de alimentos de temporada, de proximidad y ecológicos en la restauración de la ciudad.

2

Promover la compra pública de alimentos de temporada, de proximidad, ecológicos, de pesca sostenible y con bienestar animal, distribuidos en cadenas más cortas, justas y equilibradas

- Elaborar, aprobar y aprovechar las potencialidades de la nueva instrucción de contratación y compra pública responsable del Ayuntamiento de Barcelona.
- Promover que los comedores colectivos de gestión pública (especialmente, los de centros educativos) sigan incorporando criterios de sostenibilidad.
- Hacer incidencia en la elaboración de una ley catalana de contratación y compra pública alimentaria.
- Incorporar criterios de sostenibilidad alimentaria en subvenciones y convenios del Ayuntamiento de Barcelona.

3

Dar más visibilidad a los alimentos de temporada, de proximidad, ecológicos, de pesca sostenible y de bienestar animal, distribuidos en cadenas más cortas, justas y equilibradas

- Dar apoyo a instrumentos (sellos, marcas, campañas, etcétera) que faciliten que las personas consumidoras puedan escoger productos locales.
- Impulsar un acuerdo entre agentes de la cadena alimentaria para facilitar la información a las personas consumidoras sobre el origen del producto.
- Dar apoyo a la iniciativa de etiquetado inteligente para impulsar los productos y las empresas sostenibles.
- Hacer campañas de sensibilización sobre los beneficios de la alimentación ecológica y la razón de su precio.
- Elaborar productos audiovisuales mediáticos que permitan llegar a nuevos públicos y que no solo visibilicen los beneficios de este tipo de productos sino también los impactos negativos del resto de productos.
- Difundir conocimientos, herramientas y recetas apetitosas para promover la cocina de temporada.
- Visibilizar la diferencia entre sistemas productivos desde la perspectiva del bienestar animal.



4

Avanzar en normativas que favorezcan el consumo de alimentos de temporada, de proximidad, ecológicos, de pesca sostenible y con bienestar animal, distribuidos en cadenas más cortas, justas y equilibradas

- Estudiar el impulso de incentivos económicos para agentes productores y vendedores de este tipo de alimentos.
- Promover la evolución de la legislación catalana y española para favorecer el consumo y la venta de estos productos alimenticios.

5

Promover la creación y la consolidación de las empresas que promueven el consumo de alimentos de temporada, de proximidad, ecológicos, de pesca sostenible y con bienestar animal, distribuidos en cadenas más cortas, justas y equilibradas

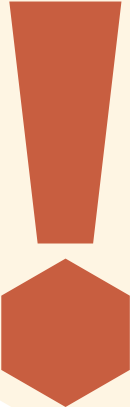
- Facilitar asesoramiento a productoras, distribuidoras y comercializadoras (incluida la restauración) de este tipo de alimentos.
- Crear un programa específico para fomentar el emprendimiento para la promoción del consumo de estos alimentos, especialmente en el marco de la economía social y solidaria.
- Dar apoyo comunicativa y económicamente (mediante subvenciones y líneas de crédito o acceso a locales comerciales) a los proyectos comerciales o sociales que intentan generar nuevos canales o instrumentos a pequeña y media escala para favorecer la presencia de estos alimentos.
- Incorporar criterios de alimentación saludable y sostenible en las diversas modalidades de subvenciones del Ayuntamiento de Barcelona.

6

Investigar y fomentar la innovación sobre las iniciativas y las necesidades alimentarias de Barcelona y su área metropolitana

- Promover que el Observatorio del Sistema Alimentario Metropolitano desarrolle un programa de datos robustos sobre qué cantidad y tipos de alimentos se consumen en Barcelona y en su área metropolitana.
- Promover estudios para explorar qué capacidad tenemos de atender esta demanda con un modelo de producción de proximidad y ecológico sometido a condiciones de sequía creciente y a fenómenos climáticos extremos, para abastecer a una población cada vez más pobre.
- Evaluar las potencialidades y las dificultades de las iniciativas y las redes alternativas de consumo para impulsar la alimentación saludable y sostenible.

Alertas

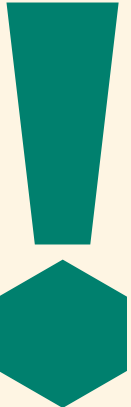


Aclarar los conceptos con los que trabajamos (por ejemplo, producto de proximidad) para minimizar posibles confusiones.

No confundir producto de proximidad con venta de proximidad.

Analizar el impacto de las acciones en cada eslabón de la cadena y, en especial, las más débiles en términos de poder de negociación o poder de mercado, como el sector primario.

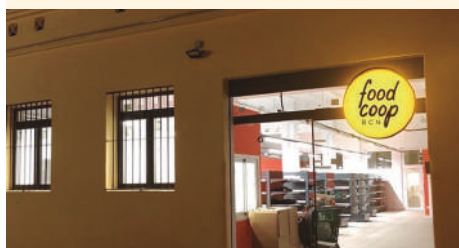
Tener en cuenta que debe hacerse un abordaje sistémico y, al mismo tiempo, ser conscientes de que desde la ciudad se puede incidir más directamente en las fases de distribución y consumo.



No dejar que las propuestas estén exclusivamente dirigidas a públicos de rentas medias o altas.



Ejemplos de proyectos



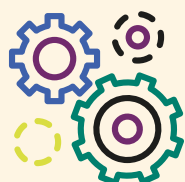
FOODCOOP

El primer supermercado cooperativo y participativo de alimentación saludable y sostenible de Barcelona (con el apoyo del Ayuntamiento de Barcelona).



COOPERATIVA INTEGRAL REBOST MOLSA

Cooperativa de servicios con dieciséis tiendas de proximidad de alimentación ecológica en Cataluña (seis en Barcelona), que se transforma en cooperativa integral con los agentes de la cadena alimentaria como socios de la cooperativa (tiendas de proximidad, producción agroalimentaria, empresas elaboradoras, personas trabajadoras y personas consumidoras).



PROYECTOS TRACTOR

PROGRAMA COMERCIO VERDE

Iniciativa para aumentar el volumen de alimentos locales, ecológicos y de pequeños productores que se consumen en Barcelona (liderada por el Instituto Municipal de Mercados de Barcelona [IMMB], la Federación de Mercados Municipales [FEMM] y el Ayuntamiento de Barcelona, con la colaboración de cuatro gremios de detallistas de productos alimenticios).



BIOMARKET

Mercado mayorista de alimentos ecológicos en Barcelona (Mercabarna), con acciones para mejorar la presencia en Mercabarna de producto ecológico o de proximidad (liderado por Mercabarna).





OBJETIVO 2

Proteger, recuperar y promover espacios de agricultura urbana y periurbana

¿Por qué es importante?

- La pérdida de suelo agrario en el área metropolitana de Barcelona entre 1956 y el 2018 supuso un retroceso del 80,5 % de la superficie de cultivo.
- En conjunto, la población ocupada en Cataluña en el sector primario ha disminuido, entre el 2010 y en el 2019, casi un 24 %, y hay dificultades de relieve generacional.
- El grado de autosuficiencia en frutas y hortalizas de la provincia de Barcelona es del 15 %.
- Las respuestas a esta situación tendrían que proteger y dar apoyo al desarrollo de los espacios productivos actuales, a la recuperación de suelo agrario y al fomento del equilibrio y la sostenibilidad del territorio.
- Es importante para alinear la EASSB2030 con la Estrategia de agricultura urbana 2030 (EAU2030) del Ayuntamiento de Barcelona.
- Para mejorar la calidad del espacio urbano, fomentar la salud de las personas, las relaciones comunitarias, experimentar lo que significa cultivar alimentos y, al mismo tiempo, combatir la crisis climática, es necesario expandir y promover los huertos urbanos.



Líneas de trabajo y actuaciones



1

Expandir los espacios de agricultura urbana como espacios verdes de sensibilización, experimentación, acción comunitaria y salud

- Desarrollar y fortalecer la Estrategia de agricultura urbana de Barcelona.
- Promover la creación, el mantenimiento y los beneficios sociales y ecológicos de los espacios de huerta comunitaria allí donde el planeamiento lo pueda permitir.
- Facilitar herramientas efectivas para promover tejados verdes y espacios de huertos y la protección de los que ya existen en la ciudad que tengan valores ambientales y comunitarios de acuerdo con el planeamiento urbanístico.
- Aprovechar los equipamientos existentes para crear huertos y bancos de semillas nuevos.
- Impulsar un planeamiento respetuoso y que valore los espacios urbanos verdes y agrícolas.
- Aumentar la presencia de plantas comestibles en la infraestructura verde de la ciudad que se dedica al fomento de la agroecología.
- Definir unos criterios técnicos comunes de sostenibilidad y buenas prácticas para los huertos de la ciudad, minimizar dinámicas privatizadoras individuales y maximizar el impacto comunitario.
- Facilitar el uso de los huertos comunitarios como espacios de conservación de variedades locales de cultivo y especies silvestres comestibles.
- Impulsar el desarrollo de huertos escolares.

2

Dar visibilidad a los espacios de agricultura urbana existentes y difundir la existencia de los actuales

- Dar a conocer los beneficios sociales de este tipo de iniciativas.
- Reforzar la difusión de la red de equipamientos ambientales de la ciudad.
- Crear y difundir un directorio de huertos urbanos y bancos de semillas comunitarios.
- Elaborar y crear herramientas efectivas para dar a conocer los proyectos agroecológicos ya existentes.

3

Promover normativas que faciliten, impulsen y protejan la actividad y los espacios de agricultura urbana y periurbana

- Promover el reconocimiento y la protección legal de los espacios agrarios como esenciales para conservar la biodiversidad y la agrobiodiversidad.
- Incidir en el desarrollo de la normativa de la Ley catalana de los espacios agrarios, establecer la prioridad de los usos agroganaderos dentro de la planificación urbanística metropolitana y fijar una batería de medidas que faciliten el acceso a la tierra a los nuevos productores y productoras agroalimentarios y establezcan condiciones justas de acceso, empezando por el precio.
- Impulsar la eliminación de las trabas jurídicas que imposibilitan la actividad recolectora, agrícola y ganadera productiva en Barcelona.
- Promover en el ámbito metropolitano una reserva de suelo agrícola para incrementar la resiliencia territorial frente a posibles situaciones de emergencia y asegurar la garantía del suministro.

4

Dar apoyo a la sostenibilidad de los proyectos agrícolas y ganaderos actuales en la región metropolitana, así como al emprendimiento para nuevos proyectos

- Promover en el ámbito metropolitano y catalán la creación de ayudas para la gente joven y las mujeres para emprender proyectos agroecológicos con cesión de tierras y ayudas a la vivienda, así como ayudas para modernizar infraestructura y garantizar un acceso equitativo a la tierra.
- Priorizar la práctica agroecológica regenerativa con la organización de actividades formativas o demostrativas de temáticas diversas, y el apoyo a programas de recuperación de suelos en áreas de alto riesgo de erosión, entre otras acciones.
- Promover la cesión pública para llevar a cabo pruebas piloto de proyectos agrarios innovadores.
- Facilitar la coordinación estrecha, dotada de recursos y eficaz entre las administraciones del territorio (municipios, AMB, Diputación, Generalitat, Estado, Red de Municipios por la Economía Social y Solidaria), así como con el tejido económico, el mundo asociativo y el ámbito académico.
- Facilitar la creación o la acogida de rebaños regenerativos, granjas polivalentes, espacios test agrarios, bancos de tierras, incubadoras agroecológicas o parques agrarios en todos los municipios.



5

Impulsar el crecimiento y la consolidación de iniciativas agrarias periurbanas

- Promover que en el ámbito metropolitano se activen instrumentos de apoyo para la puesta en marcha y la consolidación de proyectos agrícolas y ganaderos.
- Promover que en el ámbito metropolitano se activen herramientas y se pongan en marcha proyectos nuevos para facilitar la conversión a producción agraria ecológica y la diversificación de cultivos.
- Promover que en el ámbito metropolitano haya una extensión del Contrato Agrario de Collserola y se implanten otras modalidades de ayuda a la producción sostenible (por ejemplo, líneas de ayudas del AMB al proyecto de las montañas del Baix o a la sierra de Marina, condicionando las ayudas a la consecución de determinados parámetros de productividad, preservación de la biodiversidad y almacenaje de agua y carbono).


6

Fomentar la investigación y la innovación en los espacios de agricultura urbana y periurbana

- Promover la elaboración de un censo y una cartografía de las iniciativas agrarias urbanas y periurbanas.
- Cuantificar el potencial de renaturalización comestible del medio urbano y periurbano de los espacios vacíos y las cubiertas.
- Desarrollar indicadores de sostenibilidad de la agricultura urbana (medioambiental, social y económica).
- Estudiar la interrelación del agua de la lluvia, la energía solar y la agricultura urbana para favorecer la circularidad urbana.
- Estudiar la posibilidad de generar actividades de formación terapéuticas o de inserción de personas en situación de vulnerabilidad mediante los huertos urbanos y bancos de semillas comunitarios.
- Facilitar iniciativas en los huertos comunitarios, como la creación de bancos de semillas de pequeño formato.
- Evaluar las potencialidades y las dificultades de una transición agroecológica en los espacios agrarios periurbanos.



Alertas



Saber diferenciar entre los espacios agrarios que tienen un objetivo productivo y los que tienen un objetivo de tipo comunitario o social.

Aunque se parte de una clara voluntad de expandir la agricultura urbana a la ciudad, tener en cuenta que los espacios de la ciudad son limitados y que debe valorarse, caso por caso, la creación de nuevos espacios de agricultura urbana, y valorar otros usos y servicios potenciales que puedan tener.

Atender las necesidades de relieve generacional en los proyectos de explotación agraria.

Asumir las limitaciones de competencias en el ámbito metropolitano del Ayuntamiento de Barcelona y, por lo tanto, promover la implicación de otras administraciones.

Tener en cuenta que a veces los proyectos de agricultura urbana implican cierta privatización de los espacios para pocas personas y, en consecuencia, garantizar la dimensión comunitaria de estos espacios escasos y muy valiosos.

"Mans al verd": Enmarcado en el Plan Natura (2021-2030), este proyecto recoge e impulsa las iniciativas para implicar a la ciudadanía, las entidades y las empresas de Barcelona en la promoción y la conservación de la biodiversidad y los espacios verdes de la ciudad, incluidos los huertos urbanos (liderado por el Ayuntamiento de Barcelona).

Ejemplos de proyectos



48 HORAS DE LA AGRICULTURA URBANA

Acontecimiento anual que celebra la agricultura urbana en la ciudad con actividades, debates, formaciones y visitas guiadas (liderado por Replatem y con el apoyo del Ayuntamiento de Barcelona).



OBSERVATORIO DEL SISTEMA ALIMENTARIO

Un proyecto para generar información e indicadores que permitan analizar la dimensión ambiental, económica y social del sistema alimentario metropolitano (liderado por el Área Metropolitana de Barcelona).



BCN SMART RURAL

Un proyecto cuyo objetivo es implantar una estrategia inteligente de desarrollo agrario en la Barcelona rural (liderado por la Diputación de Barcelona).



"MANS AL VERD"

Enmarcado en el Plan Natura (2021-2030), este proyecto recoge e impulsa las iniciativas para implicar a la ciudadanía, las entidades y las empresas de Barcelona en la promoción y la conservación de la biodiversidad y los espacios verdes de la ciudad, incluidos los huertos urbanos (liderado por el Ayuntamiento de Barcelona).



PROYECTOS TRACTOR

CONTRATO AGRARIO DE COLLSEROLA

- Un programa que pretende reconocer económicamente los servicios ambientales que ofrece la producción agroalimentaria al parque de Collserola a través de una convocatoria de subvenciones específica (liderado por el Consorcio de Collserola y con el apoyo del Ayuntamiento de Barcelona, el Área Metropolitana de Barcelona y la Generalitat de Catalunya).



AGROVALLBONA

- Un proyecto municipal de promoción integral de la agroecología en el último pulmón agrícola dentro del municipio de Barcelona, que recategoriza, mediante la reversión del planeamiento urbanístico, el suelo urbanizable en suelo agrícola y desarrolla un proyecto que incluye formación profesionalizadora, huertos comunitarios, educación y sensibilización a la infancia y la ciudadanía, producción de circuito corto y apoyo a nuevos proyectos agroecológicos (liderado por el Ayuntamiento de Barcelona).





OBJETIVO 3

Promover la alimentación saludable, sostenible y segura para todas las personas

¿Por qué es importante?



- En Barcelona ha aumentado el consumo de alimentos procesados y ricos en grasas saturadas, azúcar y sal, y se sigue constatando un consumo excesivo de carne, bebidas azucaradas y comida rápida. Al mismo tiempo, se constata una reducción del consumo de alimentos de origen vegetal, especialmente las hortalizas, las legumbres y los cereales.
- La prevalencia de la obesidad infantil en la ciudad de Barcelona es del 7 % en niños y niñas de 3 y 4 años, del 12 % en niños y niñas de 8 y 9 años, y del 6,5 % en adolescentes. La prevalencia del sobrepeso en la población de 18 a 74 años es del 34,6 %, y la obesidad es del 14,7 %. En todos los grupos de edad, la obesidad es más frecuente en los distritos de renta económica más baja.
- El 50,5 % de los centros educativos de Barcelona no ofrecen ningún alimento proteico de origen vegetal como segundo plato.
- Mediante la Declaración de los buenos alimentos y el Reto Barcelona para la buena alimentación y el clima, Barcelona se ha comprometido a alinear al 100 % la compra pública con los principios de la dieta de salud planetaria en el 2030.
- Más de mil componentes químicos tienen la capacidad de actuar como disruptores hormonales y muchos tienen que ver con elementos del sistema alimentario (pesticidas, componentes de envases, etcétera).

Líneas de trabajo y actuaciones

1

Impulsar la vinculación entre la salud y la alimentación saludable, sostenible y segura haciendo valer la figura de profesionales dietistas-nutricionistas y de profesionales de la salud pública

- Contribuir al despliegue del Plan de salud de Barcelona 2021-2025.
- Crear espacios de encuentro entre profesionales de la sanidad de varias especialidades para promover la vinculación entre la salud y la alimentación saludable, sostenible y segura.
- Llevar a cabo una formación sobre alimentación saludable, sostenible y segura para profesionales del ámbito de la salud.
- Fomentar los programas escolares de promoción de una alimentación más saludable, sostenible y segura basados en la evidencia científica y evaluados y desarrollados por profesorado formado previamente.
- Fomentar un modelo de trabajo de integración social y sanitario que permita en los ámbitos de la salud y de la alimentación trabajar juntos para impulsar dietas saludables, sostenibles y seguras, y estudiar sus efectos en toda la población, además de poner de manifiesto la necesidad de garantizar la cobertura de derechos con igualdad y equidad.
- Impulsar el concepto de dieta de salud planetaria y sus equivalentes, así como su aplicación.



2

Promover dietas saludables, sostenibles, seguras y apetitosas, y facilitar su conocimiento a la ciudadanía

- Promover la transformación de los menús escolares hacia modelos más sanos y sostenibles, con más presencia de proteína de origen vegetal, productos frescos, ecológicos, locales y de temporada, tanto en escuelas (escalando y consolidando el proyecto “Comedores más sanos y sostenibles”) como en instituciones o negocios que ofrezcan servicio de comedor: universidades, hospitales, museos, restaurantes, hoteles, centros de conferencias, etcétera.
- Estudiar la evolución del coste de una cesta alimentaria sostenible en la ciudad.
- Promover que los medios de comunicación y otros altavoces comunicativos fomenten el conocimiento, las herramientas y la práctica de una alimentación saludable, sostenible y apetitosa.
- Hacer campañas informativas para públicos diferentes sobre la promoción de los alimentos frescos, bajos en azúcares y grasas saturadas, sin ultraprocesados, con reducción y mejora de la proteína de origen animal, y con promoción de la proteína de origen vegetal.
- Sensibilizar sobre los impactos de la alimentación en la salud (por ejemplo, los beneficios de los productos ecológicos o los efectos nocivos de los residuos plásticos).
- Crear una línea específica de campañas para las personas atendidas desde los diversos niveles de servicios sociales.

3

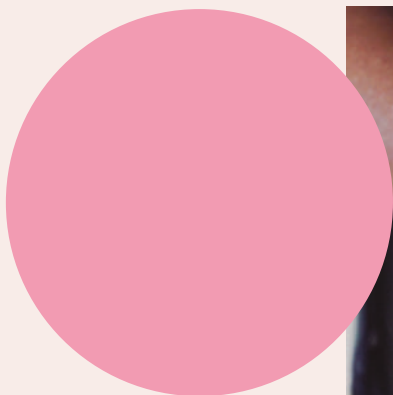
Avanzar en normativas e iniciativas de señalética que favorezcan el consumo de alimentos saludables y sostenibles y desincentiven la publicidad engañosa y las *fake news*

- Incidir sobre las administraciones con competencias reguladoras en materia de publicidad alimentaria.
- Regular los espacios publicitarios con competencia municipal de publicidad infantil relacionada con los alimentos menos saludables.
- Fomentar que la restauración dé información nutricional sobre el contenido de los menús o señale los platos más saludables.
- Fomentar que las máquinas de venta automática incorporen alimentos saludables y sostenibles o bien ofrezcan información nutricional sobre los productos que venden.


4

Facilitar herramientas a la ciudadanía y a las entidades involucradas en la alimentación para facilitar una cocina saludable, sostenible y segura

- Fomentar la organización de cursos de cocina saludable, sostenible y segura en espacios municipales de todos los barrios, adaptados a las diversidades culturales, dirigidos a franjas de edad y perfiles socioeconómicos diferentes, y algunos también específicamente a hombres, en los que se visibilice la corresponsabilidad de la alimentación familiar.
- Incorporar cocinas comunitarias y sostenibles en los equipamientos municipales.
- Fomentar y facilitar el desarrollo de proyectos e intervenciones comunitarias y redes de cuidados para promover una alimentación más saludable, sostenible y segura en los barrios de la ciudad, especialmente entre las personas sometidas a más inseguridad alimentaria, por parte de asociaciones y colectivos vecinales.
- Dar apoyo a la investigación y la innovación de las entidades que trabajan para el derecho al acceso a la alimentación.
- Promover el análisis del efecto en la salud de los envases alimentarios de plástico y de la contaminación química/ambiental de los alimentos.



Alertas



Priorizar, siempre que se pueda, intervenciones que empoderen a las personas usuarias de programas de ayuda alimentaria en lugar de intervenciones de tipo asistencialista.

Garantizar que todas las propuestas sigan los principios de seguridad alimentaria y prevean la existencia de desigualdades sociales.

Tener en cuenta la diversidad cultural alimentaria.

Tener presente y abordar el posible rechazo al cambio en los hábitos alimentarios establecidos tradicionalmente que pueda haber por parte de la población.

Ejemplos de proyectos



PROYECTO SISME

Proyecto de sensibilización en las escuelas con formación y acompañamiento al profesorado para educar en hábitos saludables, incluida la alimentación saludable, y prevenir la obesidad infantil (liderado por la Fundación Gasol con el apoyo del Ayuntamiento de Barcelona y la Fundación Barça).



PROYECTO GEGAAN

Proyecto de innovación en la alimentación para la mejora de la calidad de vida de las personas mayores, con el objetivo de dotarlas de un mínimo de conocimientos, habilidades y motivaciones para gestionar su alimentación con la máxima autonomía posible, y generar una red activa comunitaria para ayudarles a alimentarse de manera suficiente, segura y adaptada a sus necesidades (liderado por la Fundación Alícia).



“NO QUEREMOS UNA SALUD DE PLÁSTICO”

Campaña para demostrar, mediante los análisis de orina, la presencia de plástico en el cuerpo derivado de la proliferación de los envases de plástico de un solo uso (liderada por Rezero).



PROYECTOS TRACTOR

PROYECTO “COMEDORES ESCOLARES MÁS SANOS Y SOSTENIBLES”

Iniciativa con 50 escuelas que promueve una alimentación infantil más saludable y sostenible, tanto en la escuela como en casa, mediante el reequilibrio de los menús, la formación y el acompañamiento a toda la comunidad educativa, la ayuda para la introducción en el programa pedagógico, etcétera (liderada por la Agencia de Salud Pública de Barcelona y el Ayuntamiento de Barcelona, con el apoyo del Consorcio de Educación).





OBJETIVO 4

Aumentar la resiliencia del sistema alimentario y garantizar el derecho a una alimentación saludable y sostenible

¿Por qué es importante?

- En el 2016, el 4 % de la población de Barcelona sufría alta inseguridad alimentaria y el 8,6 %, algún tipo de inseguridad alimentaria.
- La distribución territorial del comercio alimentario evidencia desigualdades en los entornos alimentarios de la ciudad. En la periferia de la ciudad, el número de establecimientos comerciales y de servicios es menor.
- La distribución desigual del comercio con alimentos ecológicos, que representa el 5,9 % del total de las tiendas de alimentación de la ciudad, es aún más acusada.
- Durante la crisis sanitaria de la COVID-19, el Banco de los Alimentos de la ciudad ha aumentado en un 30 % el volumen de alimentos repartidos con respecto al año anterior.
- Ante los riesgos globales actuales y de futuro, hay que promover un modelo de resiliencia con más capacidad de reducir las vulnerabilidades y de sobreponerse a los impactos de una manera proactiva, con la finalidad de garantizar en todo momento el abastecimiento de alimentos saludables y sostenibles a toda la población.



Líneas de trabajo y actuaciones

1

Garantizar entornos alimentarios sostenibles y saludables en todos los barrios de la ciudad

- Ampliar la diagnosis sobre los entornos alimentarios de los barrios de Barcelona para evaluar las trabas existentes para conseguir una alimentación saludable y sostenible en los barrios de Barcelona en términos de accesibilidad (acceso físico), asequibilidad (acceso económico) y disponibilidad (oferta de producto).
- Aprovechar el potencial de los mercados municipales como espacios de referencia alimentaria de los barrios.
- Promover el uso de recursos urbanísticos para facilitar la presencia de establecimientos de alimentación saludable y sostenible y limitar los establecimientos de alimentación menos saludable, especialmente en entornos escolares.
- Elaborar una diagnosis sobre la situación actual y las causas de la desigualdad en el acceso a la alimentación (incorporando la visión de la seguridad alimentaria).
- Garantizar que los entornos educativos sean entornos alimentarios sostenibles y saludables.
- Generar y compartir buenas prácticas y recursos para crear entornos alimentarios sostenibles en espacios públicos y privados, por ejemplo, centros deportivos, universidades, espacios culturales, etcétera.

2

Garantizar el acceso a una alimentación saludable a las personas con más vulnerabilidad

- Elaborar una diagnosis de las desigualdades en la ciudad que constate las situaciones de personas con más vulnerabilidad (personas sin hogar, personas en situación administrativa irregular, etcétera) y limitaciones de acceso a los servicios y que incorpore la perspectiva de género.
- Incluir a las personas en situación de vulnerabilidad en la identificación de problemas y el diseño de soluciones, para garantizar la eficacia y el carácter empoderador y dignificante.

- Identificar las causas de la inseguridad alimentaria en relación con el acceso a alimentos saludables y sostenibles y con su utilización, y establecer relaciones con otros retos como el precio de la vivienda o la energía para desarrollar soluciones integrales y efectivas.
- Promover un modelo de distribución mixto de alimentos y de tarjetas monedero que facilite el acceso a alimentos saludables y sostenibles.
- Promover un modelo de distribución de alimentos en centros de distribución que no genere estigmatización y que facilite la elección de alimentos saludables y sostenibles, la formación nutricional y la integración comunitaria de las personas con insuficiencia alimentaria.
- Promover programas, ayudas y espacios de gestión pública o público-privada que faciliten la provisión alimentaria más allá de los hogares, y su acompañamiento, especialmente para las personas y barrios con más vulnerabilidad alimentaria.

3

Transitar hacia un modelo de garantía alimentaria más alineado con la alimentación saludable y sostenible

- Generar incentivos para que las compras efectuadas con tarjetas solidarias se hagan en establecimientos que ofrecen alimentos saludables y sostenibles.
- Aprovechar las potencialidades de la nueva instrucción de contratación y compra pública alimentaria responsable del Ayuntamiento de Barcelona.
- Fomentar que las entidades de garantía alimentaria sigan criterios de compra de productos de proximidad, ecológicos, de bajo impacto ambiental (de aprovechamiento, etcétera) y de proyectos de la economía social y solidaria con el presupuesto para la compra de alimentos disponibles.
- Promover la participación de las personas atendidas en la toma de decisiones sobre el tipo de alimentos que se compran desde las entidades de garantía alimentaria.
- Promover la participación de personas en situación de inseguridad alimentaria en el funcionamiento de iniciativas alimentarias.
- Promover el fortalecimiento y el desarrollo de la cobertura de las becas de comedor durante todo el año y garantizar que la alimentación a la que se accede es saludable y sostenible.
- Dar apoyo a los puntos de distribución de alimentos locales (por ejemplo, economatos sociales) como modelo para ofrecer productos saludables y sostenibles a toda la ciudadanía.



- Fomentar y explorar alianzas entre los productores y productoras agroalimentarios y las entidades o colectivos que trabajan por el derecho a una alimentación adecuada.
- Luchar por conseguir un modelo de garantía de ingresos que pueda permitir a toda la ciudadanía la cobertura de las necesidades de alimentación de una manera autónoma.

4

Garantizar el suministro de alimentos a corto y medio plazo a causa de posibles interrupciones de suministro

- Elaborar una herramienta de mapeo interactivo donde se deposite información sobre qué infraestructuras públicas movilizar en caso de interrupción del suministro de alimentos.
- Incentivar el consumo de la producción de proximidad como herramienta de resiliencia.
- Promover un tejido de distribución y de consumo alimentario distribuido y diverso y no altamente concentrado, para incrementar la resiliencia ante choques.
- Aplicar medidas para la conservación, la valoración y el blindaje de la tierra agraria y los suelos fértiles a través de legislación específica, formas de ordenación territorial favorables e instrumentos de gestión concertada como, por ejemplo, los parques agrarios y los acuerdos de custodia participativos, que queden reflejados en el Plan director urbanístico metropolitano de Barcelona y en los planes de ordenación urbanística municipal.


5

Promover la vertiente comunitaria de la alimentación para el impulso de la alimentación saludable y sostenible


- Promover y fomentar la creación de espacios comunitarios, como cocinas comunitarias o redes de aprovechamiento con vertiente comunitaria.
- Dar visibilidad a las iniciativas comunitarias que promueven la alimentación saludable y sostenible.
- Fomentar que las políticas públicas de garantía alimentaria estén orientadas claramente a alcanzar una alimentación saludable, sostenible y segura.
- Promover la importancia y la vertiente comunitaria de la alimentación en los entornos educativos.



Alertas




Tener en cuenta el efecto de la publicidad y las *fake news* con respecto a la alimentación saludable.



Evitar que el discurso sobre la alimentación saludable genere estigma y discriminación hacia los cuerpos gordos y perpetúe la normatividad, y abandonar los discursos individualistas y culpabilizadores.

Tener en cuenta los aspectos socioculturales y plantear soluciones que se adapten a la diversidad de culturas y tradiciones que conviven en la ciudad.

Tener como referente el modelo de trabajo comunitario definido y trabajado desde el Instituto Municipal de Servicios Sociales.



Asegurar la provisión alimentaria en general e intentar que sea una alimentación saludable y sostenible.

Ejemplos de proyectos



ALTERBANC

Un proyecto que avanza nuevos modelos en la ayuda alimentaria mediante el suministro de alimentos de temporada que provienen directamente de la producción agroalimentaria ecológica de proximidad a familias con riesgo social y alimentario (liderado por las entidades de AlterBanc y con el apoyo del Ayuntamiento de Barcelona).



ESPACIO ALIMENTA GREGAL

Una de las cocinas comunitarias innovadoras del proyecto Alimenta, a través de la que se quiere garantizar el acceso a una alimentación digna, sostenible y saludable para las personas en situación de vulnerabilidad (liderado por el comedor solidario Gregal con apoyo del Ayuntamiento de Barcelona).

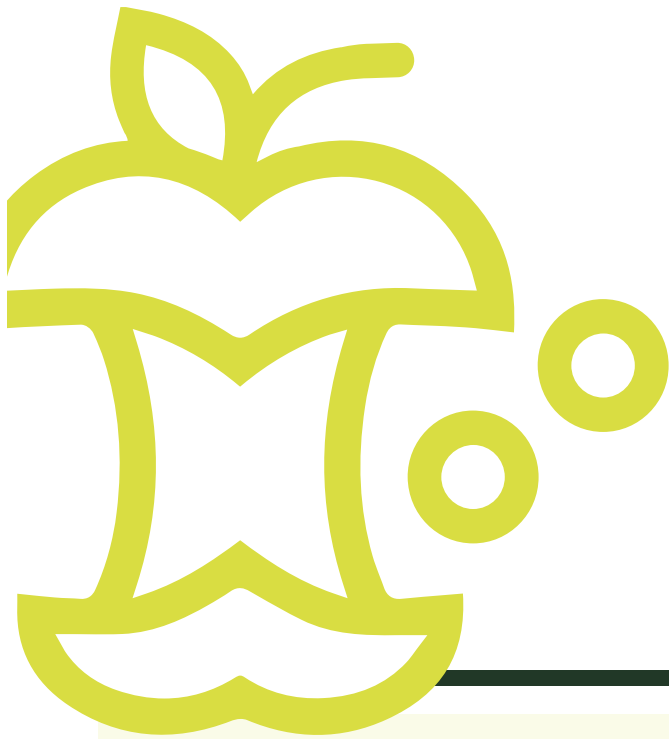


PROYECTOS TRACTOR

PROYECTO ALIMENTA

Proyecto de ciudad que, desde una gobernanza amplia con el tejido social, promueve el derecho a la alimentación y las relaciones comunitarias y revisa e innova en relación con los programas de ayuda alimentaria (liderado por el Ayuntamiento de Barcelona).





OBJETIVO 5

Prevenir las pérdidas y el desperdicio alimentarios

¿Por qué es importante?

- Con la adhesión a la Good Food Declaration y el compromiso del Reto Barcelona para la buena alimentación y el clima, Barcelona se comprometió a reducir la pérdida y el desperdicio de alimentos en un 50 % en el año 2030 con respecto al 2015.
- Es uno de los hitos de los objetivos de desarrollo sostenible.
- Se calcula que en Europa se desperdician más de 87 millones de toneladas de alimentos anualmente a lo largo de toda la cadena alimentaria (aproximadamente, 173 kilos por persona y año), especialmente frutas y verduras.
- Hay que ejecutar la Ley 3/2020, de prevención de las pérdidas y el despilfarro alimentarios.



Líneas de trabajo y actuaciones

1

Fomentar la prevención en origen de las pérdidas y el desperdicio alimentarios

- Promover proyectos de prevención del desperdicio alimentario entre grandes generadores comerciales, equipamientos municipales y centros de restauración colectiva (especialmente, comedores escolares, hospitales y residencias, entre otros).
- Promover proyectos de prevención del desperdicio alimentario en actividades con servicio de catering organizadas o financiadas por el Ayuntamiento de Barcelona a través de los mecanismos de contratación pública responsable.
- Generar espacios para compartir proyectos y acciones con impacto de prevención en origen entre todos los agentes.

2

Promover modelos innovadores de canalización de alimentos que estén a punto de ser desperdiciados

- Facilitar y reforzar las redes de aprovechamiento alimentario en los barrios de la ciudad.
- Facilitar y reforzar modelos de canalización de excedentes de la restauración colectiva y de establecimientos comerciales.
- Reforzar el espiguelo en el Parque Agrario y en Collserola entre la ciudadanía de Barcelona y las entidades sociales, como herramienta de prevención y fomento de la cultura del aprovechamiento.
- Fomentar proyectos innovadores de la economía circular en el sistema alimentario.

3

Promover la cultura del aprovechamiento alimentario

- Sensibilizar a la ciudadanía en la prevención del desperdicio alimentario con formaciones, cocina, educación, campañas, etcétera.
- Hacer campañas de comunicación con la implicación de todos los agentes del sistema alimentario.
- Romper los prejuicios hacia la vinculación entre el aspecto estético de los alimentos y su valor nutricional.
- Difundir las guías existentes de compra y cocina de aprovechamiento.
- Fomentar la cocina de reaprovechamiento con la implicación de la alta gastronomía.
- Mejorar el conocimiento de la ciudadanía con respecto a las fechas de consumo preferente y de caducidad y cómo interpretarlas.

4

Contribuir a implantar las normativas que promueven el avance en la prevención de las pérdidas y el desperdicio

- Dar apoyo a todos los agentes de la cadena alimentaria para que cumplan las obligaciones de la Ley catalana 3/2020, de prevención de las pérdidas y el despilfarro alimentarios, y de la futura ley española de prevención de las pérdidas y el desperdicio alimentarios.
- Promover el conocimiento, las herramientas y la aplicación, para todos los agentes de la cadena alimentaria (del campo a la mesa), de la jerarquía de prevención de las pérdidas y el desperdicio alimentarios de la Ley catalana 3/2020 y la futura ley española de aprovechamiento alimentario basada en la bioeconomía circular.



5

Promover modelos innovadores de aprovechamiento alimentario

- Crear un programa específico para promover el emprendimiento en la prevención de las pérdidas y el desperdicio, especialmente en el marco de la economía social y solidaria.
- Facilitar herramientas a empresas productoras, distribuidoras y comercializadoras, de restauración y asociaciones que quieran avanzar en la prevención de las pérdidas y el desperdicio.
- Promover la simbiosis industrial y la economía circular en todo el sistema alimentario, especialmente en las empresas de transformación alimentaria con el fin de desarrollar nuevos productos derivados del aprovechamiento alimentario.
- Promover los obradores y las cocinas, y su escalabilidad para transformar el producto e incrementar su valor añadido.

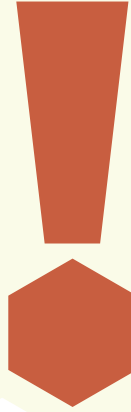
6

Medir, evaluar y hacer un seguimiento de las pérdidas y el desperdicio alimentarios

- Contribuir al desarrollo de sistemas de medida de las pérdidas y el desperdicio alimentarios en todos los eslabones de la cadena (sector primario, industria, distribución mayorista, distribución al detalle, mercados, centros educativos, centros sanitarios, restauración y hostelería, hogares).
- Elaborar una diagnosis pormenorizada y actualizada que permita conocer el detalle de las causas de este problema en la ciudad, para poder establecer soluciones efectivas y transformadoras.

Alertas

Desestigmatizar y cambiar la concepción sobre el aprovechamiento (que en ciertos entornos se percibe como una práctica poco atractiva y reservada a colectivos vulnerables).



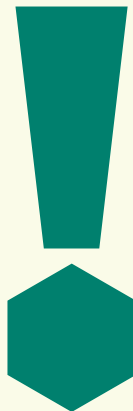
Recordar la distinción entre pérdidas alimentarias y desperdicio alimentario.

Evitar que el impacto positivo de la reducción del desperdicio se asocie únicamente a la redistribución de alimentos.

Recordar la distinción entre los volúmenes generados en cada fase de la cadena y la responsabilidad de esta generación (que se puede encontrar en otras fases).

Tener en cuenta que la prevención de las pérdidas y el desperdicio alimentarios se debe considerar como una pieza del conjunto de la alimentación saludable y sostenible y no como una acción aislada.

Tener en cuenta que el desperdicio y las pérdidas de alimentos son una característica estructural de un modelo industrializado y globalizado y no una consecuencia únicamente de prácticas individuales.



Ejemplos de proyectos



PROYECTO PONT ALIMENTARI

Iniciativa para aprovechar el excedente alimentario de los sectores de la distribución al por menor, los servicios de comidas y la restauración, y ofrecerlo a entidades sociales de apoyo a colectivos vulnerables (liderado por Rezero y la Fundació Banc de Recursos, con el apoyo del Ayuntamiento de Barcelona, el Ayuntamiento de Badalona y la Generalitat de Catalunya).



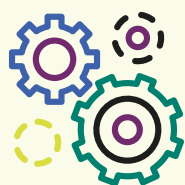
PROGRAMA DE ESPIGUEO

Iniciativa para reducir las pérdidas alimentarias del sector primario alimentario y sensibilizar sobre el valor de los alimentos (liderado por la Fundación Espigoladors).



APLICACIÓN TOO GOOD TO GO

Actúa de intermediaria entre restaurantes o tiendas que ponen en venta productos que no han vendido, al servicio de las personas consumidoras para reducir el desperdicio alimentario (Too Good To Go).

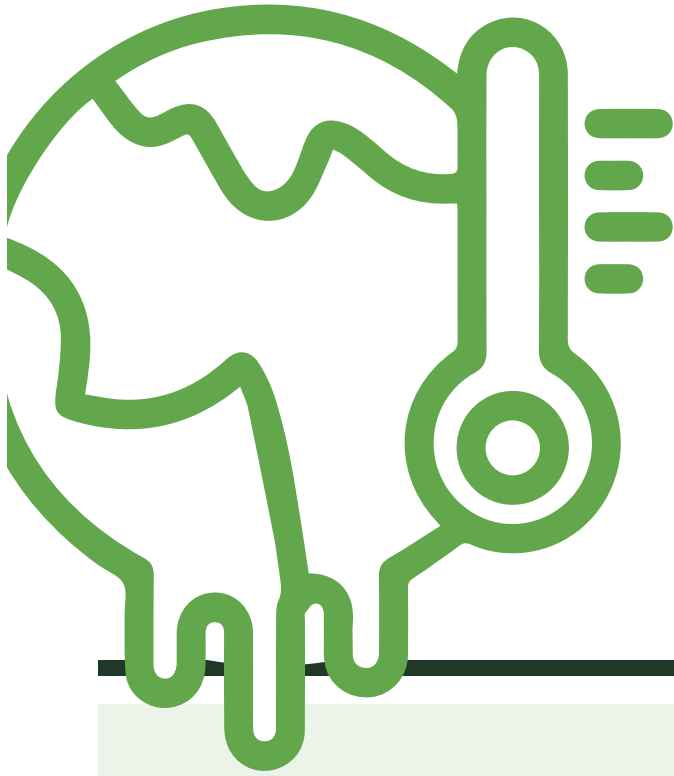


PROYECTOS TRACTOR

PROYECTO FOODBACK

Proyecto social cuyo objetivo es recuperar toneladas de alimentos no comercializables, pero aptos para el consumo (liderado por Mercabarna y Formació i Treball y con el apoyo del Ayuntamiento de Barcelona, Cruz Roja, Cáritas y la Fundació Banc dels Aliments).





OBJETIVO 6

Combatir la emergencia climática y la crisis de extinción

¿Por qué es importante?

- El planeta se encuentra ante una evidente crisis climática y ecológica en razón de las emisiones con efecto invernadero, el aumento de la deforestación y el cambio de usos del suelo, el agotamiento del agua dulce, la contaminación química de las aguas, de los suelos y de la atmósfera, y la perturbación de los ciclos de nitrógeno y fósforo, así como la crisis de extinción, la crisis de los polinizadores y la degradación de los suelos.
- El sistema alimentario es responsable de entre el 21 % y el 37 % de las emisiones globales de gases de efecto invernadero. El sistema agroalimentario de Barcelona tiene una huella de carbono de unas 2.928.919 t de CO_{2e}/año.
- En Barcelona, la distribución de alimentos supone en torno al 4 % de todas las emisiones de gases de efecto invernadero vinculadas a su sistema alimentario.



Líneas de trabajo y actuaciones

1

Reducir el consumo de alimentos que generan altas emisiones

- Fomentar la reducción de alimentos que generan altas emisiones en actividades con servicio de *catering* organizadas o financiadas por el Ayuntamiento de Barcelona a través de los mecanismos de contratación pública responsable.
- Garantizar que los comedores colectivos de gestión pública (especialmente, los de centros educativos) incorporan criterios de reducción de las emisiones alimentarias.
- Hacer incidencia en la elaboración de una ley catalana de contratación y compra pública alimentaria que incorpore reducir las emisiones alimentarias como prioridad.
- Promover las alternativas a la proteína de origen animal y ofrecer más conocimiento y herramientas a la ciudadanía sobre cómo cocinarlas (por ejemplo, legumbres).
- Promover la reducción de la proteína de origen animal de origen industrial y el incremento de la oferta de las alternativas a la proteína de origen animal, con un énfasis especial en la restauración y los comedores colectivos (especialmente, pero no solo, los comedores escolares).
- Promover formas de producción y consumo de alimentos que no dependan de energías fósiles ni de fertilizantes de síntesis.
- Impulsar proyectos que reduzcan las pérdidas y el desperdicio alimentarios (véase el objetivo 5).

2

Promover la transición energética, las energías renovables y la eficiencia energética del sector alimentario

- Fomentar el trabajo conjunto entre los agentes del sistema para mejorar la eficiencia energética en todos los eslabones de la cadena.
- Garantizar que los comedores colectivos de gestión pública (especialmente, los de centros educativos) incorporan criterios de reducción de las emisiones alimentarias.

- Hacer incidencia en la elaboración de una ley catalana de contratación y compra pública alimentaria que incorpore reducir las emisiones alimentarias como prioridad.
- Promover las alternativas a la proteína de origen animal y ofrecer más conocimiento y herramientas a la ciudadanía sobre cómo cocinarlas (por ejemplo, legumbres).
- Promover la reducción de la proteína de origen animal de origen industrial y el incremento de la oferta de las alternativas a la proteína de origen animal, con un énfasis especial en la restauración y los comedores colectivos (especialmente, pero no solo, los comedores escolares).
- Promover formas de producción y consumo de alimentos que no dependan de energías fósiles ni de fertilizantes de síntesis.
- Impulsar proyectos que reduzcan las pérdidas y el desperdicio alimentarios (véase el objetivo 5).

3

Promover la protección de los recursos hídricos y la eficiencia en el uso del agua del sector alimentario

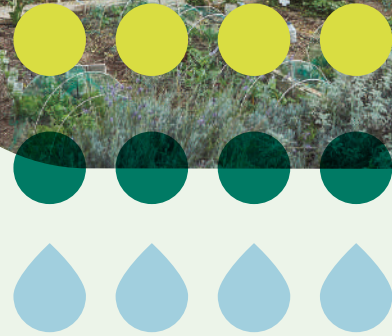
- Promover la eficiencia hídrica en todo el sector alimentario.
- Impulsar la reutilización del agua en agricultura urbana y periurbana.



4

Proteger la biodiversidad, y promover la conservación y recuperación del suelo y del ámbito marino

- Impulsar programas de protección de las especies polinizadoras.
- Impulsar la eliminación de las trabas jurídicas que imposibilitan la apicultura urbana.
- Promover iniciativas que vinculen proyectos de ganadería extensiva con la prevención de incendios.
- Promover iniciativas de agricultura regenerativa.
- Reforzar el sistema antidesbordamientos y dar apoyo a acciones para el tratamiento y la depuración de las aguas de la ciudad para proteger el ámbito marino.
- Elaborar un estudio sobre cómo se podría reducir el impacto de las actividades económicas y lúdicas de Barcelona sobre el ámbito marino.
- Sensibilizar a la ciudadanía para hacer un consumo sostenible de la pesca (artes de pesca, temporalidades, estado de cada especie, etcétera).
- Promover proyectos de ciencia ciudadana para dar a conocer y otorgar valor a la biodiversidad de la ciudad (medio marino, insectos, pájaros, etcétera).



5

Mejorar la eficiencia de la recogida de la sección orgánica

- Implantar sistemas individualizados, como el puerta a puerta o los contenedores inteligentes, para recuperar la fracción orgánica de los residuos municipales en más barrios de la ciudad.
- Ampliar la recogida comercial de la fracción orgánica de los residuos municipales.
- Consolidar y ampliar las iniciativas de compostaje urbano vinculadas a los huertos urbanos, y sobre todo incidir en el compostaje comunitario.

6

Reducir el uso de plásticos y envases de un solo uso y promover la reducción, la reutilización y el reciclaje de los envases y los embalajes

- Impulsar el establecimiento de sistemas de envases retornables con incentivos económicos.
- Fomentar los circuitos de reutilización y los sistemas de lavado de envases reutilizables en mercados y comercios.
- Impulsar el establecimiento de incentivos por la compra de productos a granel.
- Incorporar el “residuo cero” en la gestión de los mercados municipales, en el sector de la restauración y en el sector turístico.
- Fomentar la prevención de residuos de envases alimentarios en actos y acontecimientos de equipamientos públicos o que reciban financiación pública.
- Fomentar el uso de envases reutilizables para la alimentación en la compra, las comidas para llevar y la entrega a domicilio.
- Velar por el cumplimiento de la aplicación del precio adicional para los envases de plástico de un solo uso en el tique de la compra.
- Promover el agua de la red y la reducción de las botellas de agua de un solo uso con campañas de sensibilización.
- Instalar fuentes de agua en equipamientos y espacios municipales.
- Avituallar de agua con grandes depósitos y conexiones al agua de la red en acontecimientos públicos.
- Dar continuidad al uso de vasos reutilizables para bebidas frías en instalaciones municipales, chiringuitos de la playa y acontecimientos, y ampliar su implantación en acontecimientos culturales y deportivos, públicos o privados con apoyo público, mediante un sistema de depósito, devolución y retorno.
- Impulsar la implantación del vaso BCN reutilizable para bebidas calientes en las consumiciones para llevar en cafeterías, bares y restaurantes de toda la ciudad a un precio atractivo para el propio establecimiento y para la ciudadanía, y mediante un sistema de depósito, devolución y retorno.
- Promover la introducción de nuevos materiales biodegradables en el ámbito pesquero para eliminar los plásticos.
- Promover nuevas prácticas en el ámbito pesquero para eliminar la “pesca fantasma” (redes de pesca perdidas o abandonadas que atrapan y matan indiscriminadamente todo lo que capturan).

7

Difundir un relato desde el rigor científico que contribuya a combatir la emergencia climática y la crisis de extinción

- Dar apoyo y visibilidad a la producción, la distribución, la comercialización y el consumo de alimentos ecológicos, de proximidad y de temporada, y de productos provenientes de sistemas de ganadería extensiva y ecológica y pesca sostenible.
- Dar visibilidad y apoyo a proyectos de recuperación de variedades locales en la región metropolitana de Barcelona.
- Hacer campañas de promoción de la alimentación ecológica como elemento clave para proteger la biodiversidad y los suelos fértiles y combatir la emergencia climática.
- Hacer campañas de fomento del uso de fiambreras, bolsas de tela y envases reutilizables y para dar a conocer la obligatoriedad de aceptar envases reutilizables en los establecimientos comerciales.
- Dar a conocer el estado de las especies marinas del mar Mediterráneo y su estacionalidad, así como las artes de pesca que se utilizan y las repercusiones que tienen sobre los ecosistemas marinos y los contextos sociales.

8

Fomentar la investigación y la innovación en herramientas para combatir la emergencia climática y la crisis de extinción

- Generar y difundir conocimiento sobre el impacto ambiental y social de los diversos tipos de productos alimenticios y de sus sistemas de producción.
- Promover la investigación y la innovación en reducción de emisiones, producción y pesca sostenible, distribución sostenible, transición energética, uso del agua, conservación y recuperación del suelo, conservación de la biodiversidad terrestre y marina, creación y distribución de envases y otros materiales más sostenibles, y valorización de los residuos en la ciudad de Barcelona y su área metropolitana.
- Fomentar el estudio de la huella de carbono del sector pesquero catalán.

Alertas

Tener en cuenta que todas las líneas de trabajo del objetivo se definen desde el rigor científico.

Tener en cuenta el debate que hay en la sociedad en cuanto al consumo de proteína de origen animal e incorporar su impacto en la salud y en la ética animal, además del impacto ambiental.

Acompañar las transiciones necesarias del tejido productivo y comercial.

Garantizar la seguridad alimentaria de todas las alternativas que se planteen dentro de la EASSB2030 en relación con este objetivo.

Incidir en la reducción de plásticos y materiales innecesarios y de un solo uso.

Articular un discurso empoderador sobre lo que se puede hacer.

Tener en cuenta la nueva ley de residuos y suelos contaminados.



Ejemplos de proyectos



CERTIFICACIÓN ECOLOCAL

El sello Ecolocal tiene como objetivo garantizar el origen ecológico y local de los alimentos en los comedores escolares y la restauración (liderado por la Red Agroecológica de Comedores Escolares de Cataluña [XAMEC], con el apoyo del Ayuntamiento de Barcelona y la Generalitat de Catalunya).



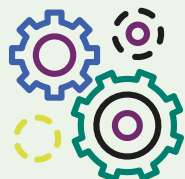
FOMENTO DE LA ACTIVIDAD GANADERA

Fomentar el pasto para prevenir incendios en el marco de "Alimentamos Collserola" (liderado por el Consorcio de Collserola con el apoyo del Ayuntamiento de Barcelona).



MESA PLÁSTICO CERO

Tiene como objetivo luchar contra la emergencia climática, impulsando proyectos concretos de reducción de plástico (liderada por el Ayuntamiento de Barcelona).



PROYECTOS TRACTOR

NUEVA INSTRUCCIÓN DE COMPRA PÚBLICA

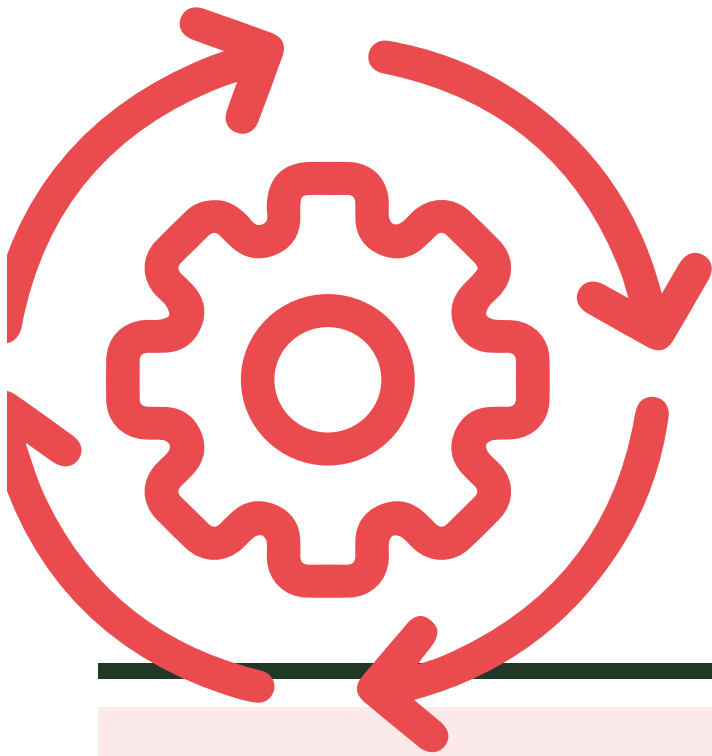
Nueva normativa reguladora municipal para garantizar que se cumplen una serie de criterios en las contrataciones públicas vinculados a los principios de la alimentación saludable y sostenible, de una manera transversal en todo el Ayuntamiento y en todos los aspectos relacionados con la alimentación (liderado por el Ayuntamiento de Barcelona).



RECOGIDA SELECTIVA PUERTA A PUERTA

Nuevo modelo de recogida de residuos que da los mejores resultados y que consiste en dejar los residuos bien separados por fracciones (orgánica, reciclables, papel y cartón, rechazo y vidrio) delante del portal de casa el día que corresponde según un calendario de recogida (liderado por el Ayuntamiento de Barcelona).





OBJETIVO 7

Promover un cambio cultural y educativo para la alimentación saludable y sostenible

¿Por qué es importante?

- Aunque va creciendo, no hay una conciencia ciudadana generalizada sobre la necesidad de transformación del sistema alimentario.
- Hay una falta de información clara, rigurosa y consensuada que facilite la toma de conciencia por parte de la ciudadanía.
- Hay un incremento del márketing alimentario que promueve el consumo de productos altamente calóricos, poco nutritivos y con un precio asequible (especialmente dirigido a niños y niñas y adolescentes).
- Se necesita un cambio de valores, percepciones y comportamientos alimentarios, a través de medidas como incorporar la alimentación saludable y sostenible como eje transversal dentro del sistema educativo, el discurso cultural alimentario, el cambio de los entornos alimentarios o el fomento de la agricultura urbana comunitaria.
- La cultura alimentaria refleja la diversidad cultural y puede actuar como un instrumento de integración en la diversidad.



Líneas de trabajo y actuaciones

1

Introducir la alimentación saludable y sostenible de forma transversal en todos los espacios educativos, tanto reglados como no reglados

- Hacer incidencia para incorporar la alimentación saludable y sostenible en el currículum educativo de infantil, primaria y secundaria.
- Explorar la creación de una red que conecte las escuelas con entorno, familias, personas productoras, empresas de restauración, administración y entidades sociales, para compartir conocimientos y herramientas, establecer sinergias y trabajar colaborativamente en proyectos educativos de alimentación saludable y sostenible.
- Promover programas educativos (formación de profesorado, recursos, etcétera) para introducir la alimentación saludable y sostenible en el proyecto educativo de centro y trabajar con el Departamento de Educación para incluir en el currículum temas de alimentación saludable y sostenible.
- Fomentar actividades vivenciales, arraigadas al territorio y vinculadas a las iniciativas locales existentes, a través de metodologías como, por ejemplo, el aprendizaje y el servicio en el ámbito de la alimentación en varios espacios educativos, como escuelas, institutos y universidades.
- Establecer una oferta unificada de programas y recursos educativos sobre alimentación saludable y sostenible, que sean coherentes y estén alineados con la EASSB2030 y con una entrada única por parte de las escuelas para hacer la solicitud desde el Ayuntamiento y organismos como el IMMB, el ASPB y Mercabarna, y con un papel central del Consorcio de Educación de Barcelona.
- Promover la dieta mediterránea como una de las maneras de alimentarse de una forma saludable y sostenible.
- Incorporar, en algunos de los programas educativos sobre alimentación saludable y sostenible, aspectos sobre la distribución desigual de los trabajos y los tiempos de cuidados entre hombres y mujeres, que se reflejan, también, en el ámbito de la alimentación.



2

Incorporar la alimentación saludable y sostenible en los espacios de formación profesionalizadora

- Promover la alimentación saludable y sostenible en el Instituto de los Alimentos de Barcelona y en las escuelas de hostelería de la ciudad.
- Colaborar con la Generalitat de Catalunya y las universidades para incorporar la alimentación saludable y sostenible en las facultades universitarias que pueden tratar el tema de la alimentación saludable y sostenible ubicadas en la ciudad.
- Trabajar con Barcelona Activa en la incorporación de la alimentación saludable y sostenible en las formaciones profesionalizadoras de perfiles relacionados con la restauración, el comercio, la gastronomía, etcétera.
- Consolidar y ampliar los criterios de alimentación saludable y sostenible introducidos en el programa Innofood.

3

Promover el papel clave de la gastronomía y la restauración en el fomento de la alimentación saludable y sostenible

- Impulsar la alimentación saludable y sostenible en la oferta gastronómica y en los espacios de difusión de la gastronomía que se generan en la ciudad, como ferias o acontecimientos de referencia.
- Promover que la gastronomía y la restauración visibilicen sus prácticas y sus productos alineados con una alimentación saludable y sostenible.
- Fomentar que la alta gastronomía difunda el relato sobre la cocina de aprovechamiento y la alimentación sostenible.
- Promover la conexión entre la restauración y los espacios comunitarios y educativos para hacer llegar el relato sobre la alimentación saludable y sostenible a toda la población.
- Dar apoyo y visibilizar a las personas restauradoras de la ciudad que apuestan por la alimentación saludable y sostenible.



4

Hacer llegar el conocimiento y el relato sobre alimentación saludable y sostenible a toda la ciudadanía

- Hacer campañas de sensibilización e implicación de la ciudadanía hacia la alimentación saludable y sostenible.
- Garantizar la presencia de un espacio relevante para la alimentación saludable y sostenible en los actos mediáticos y simbólicos de la ciudad (fiestas mayores, grandes ferias, espacios públicos de referencia en los barrios, etcétera).
- Establecer alianzas con medios de comunicación e *influencers* para hacer llegar un relato adaptado a cada público.
- Dar apoyo a actividades vivenciales y con componente lúdico para difundir una alimentación saludable y sostenible.
- Forjar alianzas con agentes culturales (museos, salas de exposición, etcétera) para hacer valer el componente cultural de la alimentación saludable y sostenible.
- Incorporar el relato en los espacios y las ferias de gastronomía de referencia.
- Explorar las vías para hacer que profesionales de la salud y de los servicios sociales y comerciantes de mercados municipales y tiendas de barrio hagan prescripción de la alimentación saludable y sostenible.
- Hacer transversal la visión de la alimentación saludable y sostenible en la programación de actividades de la red de equipamientos ambientales de la ciudad, así como en programas comunitarios sobre alimentación.
- Promover la impartición de talleres de cocina con recetas tradicionales de la dieta mediterránea con productos locales y de temporada, tanto hortícolas como de pesca sostenible.
- Visibilizar la centralidad social y simbólica de la alimentación como parte de la organización social del cuidado, así como visibilizar todos los trabajos necesarios para el funcionamiento del sistema agroalimentario local, y abordar los estereotipos de género.
- Promover el papel de la restauración como agente clave de un cambio cultural para la alimentación saludable y sostenible.



5

Evitar el estigma y la discriminación hacia los cuerpos gordos que perpetúe la normatividad, y abandonar los discursos individualistas y culpabilizadores

- Desarrollar un protocolo de comunicación, para que la promoción de la alimentación saludable no contribuya a estigmatizar a personas con cuerpos considerados no normativos.
- Trabajar con el Plan de salud mental municipal y las entidades especializadas para contribuir a hacer frente al crecimiento de los trastornos alimentarios y la gordofobia.
- Crear campañas contra los discursos en torno a los cuerpos gordos y la normatividad desvinculadas de los términos de *salud* y *dieta*.

6

Facilitar herramientas para que todo el sistema alimentario visibilice, adopte y aplique prácticas alineadas con este relato común

- Crear un directorio de herramientas de alimentación saludable y sostenible (guías, decálogos, recursos, buenas prácticas, etcétera) segmentado por tipo de agentes y sector de actividad.
- Favorecer que organizaciones que quieran alinearse con la alimentación saludable y sostenible impulsen programas formativos.
- Establecer un repositorio de recursos y guías para una educación crítica sobre la alimentación saludable y sostenible.



7

Generar conocimiento sobre el sistema alimentario y sus impactos

- Impulsar espacios de debate y de intercambio de conocimiento y herramientas en torno al sistema alimentario.
- Dar visibilidad a los estudios científicos que trabajan en este ámbito.
- Fomentar la investigación sobre el sistema alimentario de Barcelona para mejorar la diagnosis y las acciones y monitorar los impactos de programas específicos. Promover estudios comparados para identificar buenas prácticas y oportunidades. Utilizar herramientas como, por ejemplo, convocatorias públicas, becas, premios de trabajos de grado y máster, etcétera.
- Promover la coproducción de conocimiento con varios agentes del sistema y enfocada a la acción, para valorar y utilizar varios tipos de conocimiento sobre la alimentación, desde una mirada inclusiva y la perspectiva de género, con impacto real, como proyectos de ciencia ciudadana o investigación-acción participativa. Incluir esta perspectiva en las convocatorias de investigación, premios y reconocimientos.
- Promover la transferencia y la aplicación de los resultados de la investigación sobre alimentación en el sistema alimentario de la ciudad, mediante jornadas, pilotos, comisiones de servicios, estancias en centros de investigación o instituciones, etcétera.
- Promover el acceso libre a estudios y datos, crear repositorios de estudios relevantes y fomentar la elaboración de documentos de síntesis en torno a debates concretos, y la concreción de las necesidades y la realidad local para su aplicación.



Alertas

Tener en cuenta las realidades de los públicos diversos a los que hay que dirigirse.

Tener en cuenta los espacios educativos no solo de niños y niñas sino también de personas adultas.

Celebrar y visibilizar la diversidad de culturas en torno a la alimentación y dar apoyo a las prácticas sostenibles.

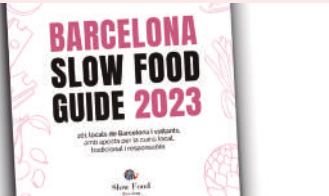
Evitar una saturación de información que pueda acabar generando confusión.

Incluir no solo la educación reglada sino también la no reglada.

Encontrar el equilibrio entre alimentación y gastronomía como arte y como hecho cultural, y no alimentar dinámicas de gastronomía elitista alejadas de la población.



Ejemplos de proyectos



GUÍA SLOW FOOD

Una guía de los restaurantes que aplican criterios de *slow food* en Barcelona y que visibiliza más de cien locales en Barcelona y su área metropolitana que apuestan por la sostenibilidad en el ámbito de la restauración (liderada por Slow Food Barcelona).



“COME, ACTÚA, IMPACTA”

Un proyecto educativo multiplataforma para concienciar sobre alimentación saludable y sostenible. Consta de una exposición temática, un proyecto educativo, un programa digital con una gran cantidad de contenidos divulgativos y un programa de acontecimientos (liderado por Fundesplai).



MICRORRED “ALIMENTA'T AMB SENY”

Un proyecto educativo que quiere potenciar la transformación del sistema alimentario a través del centros escolares. Se los dota de recursos (asesoramientos, formaciones a profesorado, etcétera) para entender el modelo alimentario dominante, sus impactos y sus alternativas (liderado por Escuelas + Sostenibles).



RED DE RESTAURANTES INNOVADORES

Creación y consolidación de una red de restaurantes innovadores que actúen como actores transformadores para impulsar innovaciones con valor añadido e impacto en toda la cadena agroalimentaria a través de la gastronomía vinculada al territorio (liderada por la Fundación Alcía con el apoyo de la Generalitat de Catalunya).



PROYECTOS TRACTOR

• BIOCULTURA

- La gran feria de productos ecológicos y consumo responsable que se celebra cada año en Barcelona y en otras ciudades españolas y que conecta a empresas productoras y distribuidoras, profesionales y personas consumidoras del sector (liderada por Vida Sana).



• “TERRA I GUST”

- Una fiesta de la alimentación saludable y sostenible que nos invita a disfrutar de la música, la comida y la bebida de una manera más consciente y con propuestas culturales que reivindican los alimentos que comemos y las personas que los elaboran y que cuidan del planeta con prácticas sostenibles (liderada por el Ayuntamiento de Barcelona).





OBJETIVO 8

Fomentar relaciones justas dentro de la cadena alimentaria

¿Por qué es importante?

- El sector de la distribución y la comercialización alimentarias cada vez está más concentrado en agentes de dimensiones crecientes en términos de cuota de mercado, a pesar del peso, aún significativo, del pequeño comercio de proximidad en la ciudad en relación con otras ciudades.
- También se identifican dinámicas de concentración y de desigualdad a lo largo de la cadena alimentaria. La falta de precios justos para personas tanto productoras como consumidoras dificulta la supervivencia de la producción agroalimentaria y el acceso universal a alimentos sostenibles.
- De acuerdo con Unió de Pagesos, la renta agraria ha disminuido un 34,51 % entre el 2001 y el 2018 a precios constantes.
- Hay trabajos precarios en la cadena agroalimentaria (especialmente, los ejercidos por mujeres o por personas racializadas).
- Hay que promover modelos que pongan la salud y la vida en el centro y la garantía de unas condiciones laborales dignas e inclusivas.
- El sistema alimentario globalizado genera desigualdades entre el norte y el sur global. Se debe defender un sistema alimentario sostenible desde la perspectiva de la justicia global y poner énfasis en combatir las desigualdades globales y los desequilibrios de poder existentes para contribuir a garantizar los derechos del campo, la seguridad alimentaria y la soberanía alimentaria en las comunidades del sur global.



Líneas de trabajo y actuaciones



1

Promover la mejora de las condiciones laborales de las organizaciones y empresas que operan en la ciudad

- Promover programas de apoyo a la contratación de personas, especialmente personas en situación de vulnerabilidad, bajo condiciones de trabajo dignas.
- Colaborar con los agentes de la cadena alimentaria para mejorar las condiciones socioeconómicas del sector de la producción agroalimentaria.
- Promover modelos organizativos de la economía social y solidaria.

2

Dar un valor justo a los alimentos primarios y frescos y que el precio de compraventa se ajuste a ese valor

- Dar a conocer el valor de los alimentos ecológicos, de proximidad y de temporada a todos los agentes de la cadena alimentaria.
- Ejercer presión sobre otros organismos institucionales para el cumplimiento de la ley de la cadena alimentaria, de modo que el precio de compraventa sea superior al de coste.
- Dar apoyo a la existencia de mercados de payés en lugares donde deba complementarse la oferta alimentaria sostenible del comercio de proximidad trabajando de manera conjunta con los agentes.

3

Fomentar el comercio justo

- Dar apoyo a las iniciativas de comercio justo.
- Dar a conocer el valor de los alimentos de comercio justo.
- Facilitar herramientas para que el sector alimentario que opera en la ciudad incorpore productos de comercio justo y otras prácticas que contribuyen a la justicia global.
- Dar visibilidad a los informes internacionales sobre vulneración de derechos para generar conciencia crítica sobre el impacto del consumo alimentario de Barcelona en el sur global.
- Promover la compra pública de productos de comercio justo.

4

Fomentar la desconcentración de poder del sistema alimentario

- Promover el fortalecimiento del pequeño comercio alimentario mediante políticas públicas.
- Facilitar la comercialización de elaboradores y productores pequeños y locales en la ciudad mediante alianzas con el comercio de proximidad.
- Fomentar y facilitar la participación equilibrada de hombres y mujeres en los espacios de responsabilidad y toma de decisiones en todo el sistema agroalimentario.
- Incrementar la producción, la venta y el consumo de alimentos de temporada, de proximidad, ecológicos, de pesca sostenible y con bienestar animal, y la distribución en cadenas más cortas, justas y equilibradas (véase el objetivo 1).

5

Dar visibilidad y apoyo a las organizaciones que ofrecen unas condiciones laborales dignas y promueven relaciones justas

- Empezar acciones de visibilización de iniciativas o herramientas de comercio justo, transparencia y ética en la política de precios, balance social, condiciones laborales dignas en el sector del reparto de productos, etcétera.
- Promover la interconexión y la creación de organizaciones de segundo nivel que conecten a estas organizaciones.
- Empezar acciones para visibilizar los problemas del sector de la producción agroalimentaria desde el entorno urbano.
- Dar apoyo institucional a acciones y campañas para la dignidad del sector de la producción agroalimentaria y para el comercio justo promovidas en toda Cataluña.



6

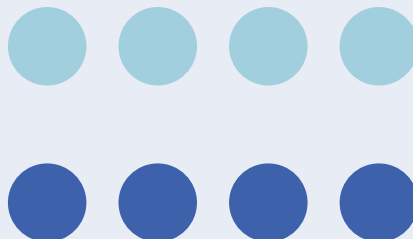
Promover una contratación y una compra pública responsables en el Ayuntamiento de Barcelona que permitan fomentar unas relaciones justas dentro de la cadena alimentaria tanto en el norte como en el sur global

- Incluir cláusulas en la contratación que velen por una interacción justa entre los agentes de la cadena alimentaria por parte de la empresa contratada.
- Incluir cláusulas en la contratación pública que impulsen el comercio justo en productos como el café o el chocolate y que favorezcan la compra directa a productores y productoras agroalimentarios.
- Incorporar criterios de cumplimiento y mejora de las condiciones laborales en todas las organizaciones que se relacionan con el Ayuntamiento (subvenciones, licitaciones, convenios, etcétera).


7

Dar apoyo y proporcionar infraestructuras para velar por unas relaciones laborales justas y dignas y facilitarlas


- Articular herramientas de atención y asesoramiento legal para personas trabajadoras que se encuentran en dificultades en su puesto de trabajo del sector alimentario desde las oficinas de derechos laborales de Barcelona Activa.
- Explorar herramientas para dar visibilidad a las organizaciones que destacan por ofrecer unas condiciones laborales justas y dignas.



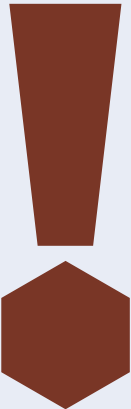
Alertas



Tener en cuenta que unas condiciones laborales no solo son los salarios.



Tener en cuenta que entre los agentes hay varias relaciones de poder, recursos y capacidades dentro del sistema alimentario, y diferenciar los agentes que son titulares de derechos (las personas y los grupos sociales) de los que tienen la obligación de garantizarlos o respetarlos.



A la hora de promover el consumo de alimentos de proximidad, tener en cuenta que hay determinados productos alimenticios que no son ni pueden ser de proximidad, y también promover sistemas más justos en sus contextos de producción (como en el caso del café o el chocolate).

Ejemplos de proyectos



GUÍA INTERNACIONAL DE SELLOS DE COMERCIO JUSTO

Esta guía pretende facilitar la identificación de los productos que realmente son de comercio justo (liderada por la Coordinadora Estatal de Comercio Justo).



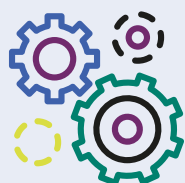
MERCADOS DE PAYÉS

Espacios de encuentro entre productores y productoras agroalimentarios y personas consumidoras que posibilita la compra directa y sin intermediarios del producto fresco, de temporada, de proximidad o ecológico (liderados por Slow Food Barcelona, Red de Consumo Solidario, Ca la Rosa y Fem Mercat Vallcarca, con el apoyo del Ayuntamiento de Barcelona).



ECOCENTRAL

Una distribuidora de alimentos ecológicos y de proximidad para empresas gestoras de comedores escolares y comedores escolares autogestionados.

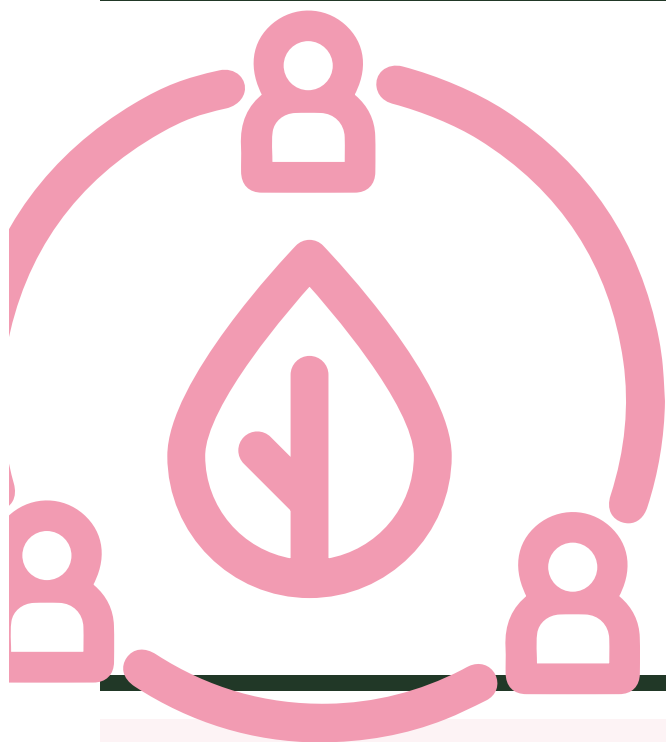


PROYECTOS TRACTOR

TERRA PAGESA

Una iniciativa de comercialización y consumo de productos de proximidad, locales y de temporada en Barcelona (liderada por Unió de Pagesos, con el apoyo del Ayuntamiento de Barcelona y la colaboración de la Generalitat de Catalunya, la Diputación de Barcelona y el AMB).





OBJETIVO 9

Coordinar y movilizar a los agentes del sistema alimentario para emprender acciones concretas y evaluables, vinculadas a estrategias existentes

¿Por qué es importante?

- La falta de espacios y dinámicas de colaboración regulares, la diversidad de intereses y las diferencias competenciales entre las administraciones públicas de varios niveles dificultan una coordinación de los agentes del sistema alimentario en diferentes grados, que tenga en cuenta las interdependencias y que permita desarrollar iniciativas agroalimentarias con visión integral y coherentes.
- Esta dificultad de coordinación también es consecuencia de marcos legales rígidos y enfocados de arriba abajo.
- La EASSB2030 se tendrá que vincular con otras estrategias impulsadas por organismos de varios niveles.



Líneas de trabajo y actuaciones

1

Promover una coordinación transversal y territorializada dentro de las áreas del Ayuntamiento

- Crear una mesa de coordinación entre áreas en relación con la EASSB2030.
- Trabajar para la territorialización de las iniciativas, sobre todo teniendo en cuenta los barrios más vulnerables socioeconómicamente.

2

Garantizar la coordinación y la alineación de estrategias entre administraciones públicas de varios niveles

- Crear una mesa interadministrativa para hacer un seguimiento y coordinar políticas y acciones de las administraciones que intervienen en este ámbito (diputaciones, AMB, Generalitat y Ayuntamiento de Barcelona).
- Celebrar encuentros que permitan hacer un seguimiento de los proyectos con articulación interadministrativa de la EASSB2030, en el marco de la mesa interadministrativa.
- Crear una oficina interadministrativa de alimentación saludable y sostenible entre el Ayuntamiento de Barcelona y la Generalitat de Catalunya para impulsar programas y políticas alineados con esta estrategia de ámbito municipal, metropolitano y catalán.
- Participar de forma activa en la Red de Municipios por la Agroecología.



3

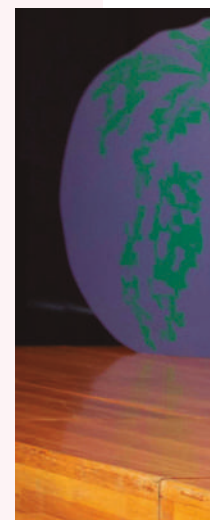
Promover la articulación internacional con ciudades y otros agentes para contribuir a la transformación del sistema alimentario

- Impulsar el Reto Barcelona para la buena alimentación y el clima como herramienta para visibilizar el impacto climático que tienen las transformaciones del sistema alimentario para todos los agentes de la ciudad, y establecer indicadores y objetivos que contribuyan a minimizar la huella de carbono del sistema alimentario.
- Participar de forma activa en el Pacto de Política Alimentaria de Milán.
- Participar de forma activa en el grupo de alimentación de la red C40, la red Eurocities y otros espacios internacionales que permitan promover la alimentación saludable y sostenible.

4

Promover la participación y la implicación de los agentes vinculados al sistema alimentario en espacios de intercambio, coordinación y cocreación

- Hacer un mapeo de los proyectos de alimentación saludable y sostenible que hay en la ciudad.
- Crear un acuerdo de ciudad sobre alimentación saludable y sostenible en el marco de la implantación de la EASSB2030.
- Crear y organizar unos premios sobre alimentación saludable y sostenible que visibilicen unas buenas prácticas inspiradoras.
- Dar apoyo a Agròpolis como espacio de trabajo y coordinación de entidades que se articulan para transformar el sistema alimentario desde la agroecología y la soberanía alimentaria.
- Dar continuidad al Compromiso Barcelona Plástico Cero.
- Codiseñar políticas públicas de alimentación saludable y sostenible (incluyendo, por ejemplo, presupuestos participativos).
- Definir unos indicadores para el seguimiento y la evaluación de la EASSB2030.
- Dar apoyo al fortalecimiento de las entidades que trabajan en estos temas, así como de sus proyectos.
- Vincular los agentes a estrategias y planes en marcha mediante mecanismos y herramientas como los pliegos o la contratación.




5

Promover actuaciones que fomenten la generación de conocimiento y herramientas y la gestión de datos del sistema alimentario

- Promover espacios de diálogo científico y de síntesis de conocimiento en torno a vertientes, retos y debates diversos sobre el sistema alimentario.
- Dar apoyo a iniciativas y proyectos interdisciplinarios y multiagente para generar conocimiento, datos y herramientas sobre cómo transformar el sistema alimentario.
- Fomentar la coordinación entre iniciativas y entidades como las universidades y los centros de investigación públicos para evitar duplicidades.
- Promover una cultura del conocimiento basada en el enfoque de la ciencia abierta.
- Promover un repositorio colectivo que incluya datos del sistema alimentario de Barcelona en acceso abierto, así como publicaciones académicas y no académicas.



Alertas

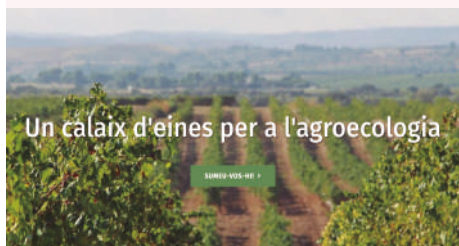


Evitar una saturación de información que pueda acabar generando confusión.

Tener en cuenta que la articulación con las entidades está sometida a los ritmos cíclicos de su organización, con periodos en los que disponen de más recursos y tiempo para implicarse y otros en que disponen de menos.

Evitar que los espacios de coordinación sean meros trámites burocráticos.

Ejemplos de proyectos



RECURSOTECA AGROECOLÒGICA

Un proyecto colaborativo que pretende dar apoyo a la creación de herramientas colectivas por parte de las redes alimentarias locales del territorio catalán (liderado por Arran de Terra, L'Arستا Cooperativa Agroecològica, Pam a Pam y la Red de Economía Solidaria de Cataluña, con el apoyo del Ayuntamiento de Barcelona).



PROYECTOS TRACTOR

OFICINA DE COORDINACIÓN DE ALIMENTACIÓN SALUDABLE Y SOSTENIBLE

Una nueva oficina específica del Ayuntamiento de Barcelona y la Generalitat de Catalunya para trabajar conjuntamente y generar sinergias en los proyectos de alimentación saludable y sostenible que las dos instituciones tienen en marcha en el marco de esta estrategia y en el del Plan estratégico de alimentación de Cataluña.

ACUERDO DE CIUDAD PARA LA ESTRATEGIA DE ALIMENTACIÓN SALUDABLE Y SOSTENIBLE BARCELONA 2030

Un espacio de participación, de cooperación público-privada y de acción conjunta entre instituciones y organizaciones de la ciudad que trabajan para transformar el sistema alimentario dominante para hacerlo más saludable y sostenible.

AGRÒPOLIS

Un espacio coparticipado de diálogo, de trabajo y de acción que tiene en común el objetivo de colaborar para transformar el sistema alimentario de Barcelona desde los valores de la soberanía alimentaria y la agroecología (liderado por el Ayuntamiento de Barcelona).



10 MARCO DE IMPLANTACIÓN

Para dar continuidad a la EASSB2030, se crea una estructura de gobernanza y se ponen en marcha dos mecanismos de vinculación en función del grado de compromiso que los agentes sociales que apuestan por la transformación del sistema alimentario de Barcelona quieran adquirir.



Acuerdo de ciudad para la Estrategia de alimentación saludable y sostenible Barcelona 2030

El Acuerdo de ciudad para la EASSB2030 es el espacio de participación, de cooperación público-comunitaria y público-privada y de acción conjunta entre instituciones y organizaciones de la ciudad que trabajan para transformar el sistema alimentario dominante para hacerlo más saludable y sostenible.

En definitiva, es un espacio compartido entre el Gobierno de la ciudad, los agentes del sistema alimentario y la sociedad civil, resultado de un proceso iniciado en enero del 2021 para elaborar, de forma compartida e inclusiva, una estrategia de fomento y fortalecimiento de la alimentación saludable y sostenible en la ciudad de Barcelona.



La finalidad del acuerdo es dar continuidad al proceso que sirvió para elaborar la EASSB2030 y reforzarlo. Y lo hace mediante la promoción de la cooperación, la acción y la articulación de proyectos para avanzar en la construcción saludable, sostenible y universal, de un bien común y un derecho básico fundamental: la alimentación sostenible.

El Acuerdo de ciudad para la EASSB2030 quiere visibilizar y aprovechar los espacios participativos existentes que ya funcionan con el fin de no generar solapamientos, como el Acuerdo ciudadano por una Barcelona inclusiva con la temática del derecho a la alimentación, o el espacio coparticipado Agròpolis con entidades especializadas en soberanía alimentaria, agroecología y agricultura urbana. Por este motivo, no se crearán espacios de trabajo específicos de estos temas sino que se invitará a representantes de estos espacios a participar en el grupo motor o en otros espacios de trabajo del acuerdo.

Además, este acuerdo de ciudad se complementará con dos mesas de coordinación:

- La mesa interadministrativa será un espacio formado por el Ayuntamiento de Barcelona, el PEMB y las instancias administrativas catalanas que pueden ejercer un papel a la hora de impulsar la transformación alimentaria de Barcelona (la Generalitat de Catalunya, el AMB, la Diputación de Barcelona, la Diputación de Lleida, la Diputación de Girona y la Diputación de Tarragona). Esta mesa hará un seguimiento de los proyectos compartidos en que inciden varios niveles de la Administración pública.
- La mesa interdepartamental será un espacio de coordinación en el que participarán varias áreas del Ayuntamiento de Barcelona para alinear proyectos transversales o compartidos.

Mecanismo de participación

Habrà dos niveles de vinculación con el Acuerdo de ciudad para la Estrategia de alimentación saludable y sostenible Barcelona 2030:

- **Adhesión al acuerdo de ciudad:**
 - Nivel básico de vinculación a la EASSB2030, que expresa que una organización está en línea con la visión y los objetivos de la EASSB2030.
 - Implica formar parte de un acuerdo que facilita información útil para la acción, promueve la generación de conocimiento colectivo e identifica temas y proyectos importantes en los que se puede trabajar desde el acuerdo de ciudad.
 - No permite formar parte del grupo motor del acuerdo.
- **Compromiso con el acuerdo de ciudad:**
 - Es una declaración de intenciones que muestra al conjunto de la ciudadanía las aspiraciones de una organización para promover la alimentación sostenible activamente mediante acciones concretas en los dos próximos años.
 - Aporta posicionamiento social en el liderazgo de la alimentación sostenible en Barcelona, más visibilidad y la posibilidad de participar en los premios por la alimentación sostenible.
 - Permite formar parte del grupo motor del acuerdo.
 - La adhesión o compromiso se tiene que basar en criterios de proporcionalidad, sostenibilidad y progresividad, transparencia y alineación con los objetivos de la EASSB2030.



11 PROPÓSITOS DE CIUDAD 2030 POR UNA ALIMENTACIÓN SOSTENIBLE Y SALUDABLE EN BARCELONA

A continuación, se listan una serie de propósitos provisionales para orientar, en términos cuantitativos, las acciones y proyectos enmarcados en la Estrategia de alimentación saludable y sostenible Barcelona 2030.

Estos propósitos tienen que servir de inspiración para motivar un mayor esfuerzo para transformar el sistema alimentario de la ciudad, y solo podrán lograrse desde un trabajo transversal de los diferentes agentes interpelados y comprometidos con esta estrategia. Además, los objetivos serán revisados, ajustados y consensuados en la asamblea del Acuerdo de ciudad para la Estrategia de alimentación saludable y sostenible Barcelona 2030 como parte de un proceso vivo.

El Ayuntamiento de Barcelona asume el propósito de compra pública que depende directamente de la gestión municipal y contribuirá con determinación a la consecución de todos los otros.



- 1.** Alinear el 100 % de la compra pública municipal con la alimentación sostenible inspirado en la dieta de salud planetaria.
- 2.** Fomentar que el 40 % de la población de la ciudad de Barcelona consuma regularmente alimentos de proximidad, partiendo del 20 % actual.
- 3.** Fomentar que el 30 % de la población de la ciudad de Barcelona consuma regularmente productos de alimentación ecológica, partiendo del 14'5 % actual.
- 4.** Colaborar con los agentes clave del área metropolitana de Barcelona para incrementar el porcentaje de su suelo agrario hasta llegar a un 13 % - 15 %, partiendo del 9,3 % actual.
- 5.** Movilizar a los agentes clave de la demarcación de Barcelona para incrementar el porcentaje de suelo agrícola dedicado al cultivo en producción ecológica hasta llegar al menos a un 25 %, partiendo del 12 % actual.
- 6.** Contribuir a incrementar el porcentaje de población de la ciudad de Barcelona que sigue una dieta de salud planetaria hasta llegar a un 23 %, partiendo del 9 % actual.
- 7.** Trabajar para reducir el porcentaje de obesidad en la ciudad de Barcelona hasta llegar a un 12 % con respecto al 15,4 % actual, y con acciones específicas en los barrios más prioritarios.
- 8.** Movilizar a los agentes para introducir cambios en los menús de comedor del 75 % de los centros de infantil y primaria públicos y concertados de la ciudad con los criterios de alimentación sostenible y saludable.
- 9.** Trabajar para eliminar la inseguridad alimentaria en la ciudad de Barcelona, sabiendo que esta problemática afectaba a un 8,6 % de la población en el año 2016.
- 10.** Reducir en un 50 % las pérdidas y el desperdicio alimentario en la ciudad de Barcelona respecto de los datos del 2015.
- 11.** Fomentar la reducción de la huella de carbono de la alimentación en la ciudad de Barcelona en un 15 %, respecto de datos del 2021.

